



## Инструкция за монтаж

Quality, Design and Innovation



[home.liebherr.com/fridge-manuals](http://home.liebherr.com/fridge-manuals)



# LIEBHERR

## Съдържание

1	Общи указания за безопасност.....	2
2	Условия за поставяне.....	2
2.1	Помещение.....	2
2.2	Поставяне на няколко уреда.....	3
2.3	Електрическо свързване.....	3
3	Размери на уреда.....	3
4	Размери на нишата.....	4
4.1	Вътрешни размери.....	4
5	Изисквания за вентилация.....	4
6	Транспортиране на уреда.....	5
7	Разопаковане на уреда.....	5
8	Поставяне на уреда.....	5
8.1	След поставянето.....	5
9	Изхвърляне на опаковката.....	5
10	Пояснение на използваните символи.....	5
11	Промяна посоката на отваряне на вратата.....	6
12	Свързване към водопровода*.....	9
13	Свързване на водното съединение.....	9
14	Вграждане на уреда в нишата.....	10
15	Мебелни чела.....	16
15.1	Размери.....	16
15.2	Монтаж на мебелно(и) чело(а).....	17
15.3	Настройване на размер на процепа без сблъсък.....	17
16	Свързване на уреда.....	18

Производителят постоянно работи над усъвършенстването на всички типове и модели. Молим за Вашето разбиране, че си запазваме правото на промени във формата, обзавеждането и техниката.


За да опознаете всички предимства на Вашия нов уред, прочетете внимателно указанията в настоящото ръководство.



Тази инструкция е валидна за множество модели, поради което са възможни отклонения. Разделите, които се отнасят само за определени уреди, са обозначени със звездичка (\*).

Указанията за боравене са обозначени с ►, резултатите от боравенето - с ▽.

## 1 Общи указания за безопасност

- Вграждайте, свързвайте и отстранявайте уреда само съгласно указанията в ръководството.
- Контактът трябва да бъде лесно достъпен, за да може при авария уредът бързо да се изключи от мрежата. Той трябва да се намира извън зоната на задната страна на уреда.

	ОПАСНОСТ	обозначава непосредствено опасна ситуация, която ще причини смърт или тежки телесни наранявания, ако не бъде избягната.
---	----------	---

	ПРЕДУ-ПРЕЖДЕН ИЕ	обозначава опасна ситуация, която може да причини смърт или тежки телесни наранявания, ако не бъде избягната.
	ВНИМАНИЕ	обозначава опасна ситуация, която може да причини леки или средни телесни наранявания, ако не бъде избягната.
	ВНИМАНИЕ	обозначава опасна ситуация, която може да има за следствие материални щети, ако не се избегне.
	Указание	обозначава полезни указания и съвети.

## 2 Условия за поставяне



### ПРЕДУПРЕЖДЕНИЕ

Опасност от пожар поради влага!

Когато токопренасящи части или хранващия проводник се навлажняват, може да се стигне до късо съединение.

- Уредът е разработен за използване в затворени помещения. Уредът да не се ползва на открито или в зони с влага или водни пръски.

Употреба по предназначение

- Поставяйте и използвайте уреда единствено в затворени помещения.
- Използвайте уреда само във вградено състояние.

### 2.1 Помещение



### ПРЕДУПРЕЖДЕНИЕ

Опасност от пожар от охлаждащото вещество!

Използваното охлаждащо вещество е безвредно за околната среда, но лесно запалимо. Изтичащо охлаждащо вещество може да се възпламени.

- Не повреждайте тръбите на охлаждащия кръг.

- Когато уредът се постави в много влажна среда, върху външната страна на уреда може да кондензира вода. Грижете се постоянно да има добра вентилация на мястото на поставяне.
- Колкото повече охлаждащо вещество има в уреда, толкова по-голямо трябва да бъде помещението, в което се намира уредът. В прекалено малки помещения при теч може да се образува запалима смес от газ и въздух. За 8 g охлаждащо вещество помещението за поставяне трябва да бъде май-малко с размери 1 m<sup>3</sup>. Информация за съдържанието се охлаждащо вещество има на идентификационната табелка във вътрешността на уреда.

#### 2.1.1 Основа в помещението

- Подът на мястото на поставяне на уреда трябва да бъде хоризонтален и равен.
- Кухненският шкаф, в който се монтира уредът, се нивелира чрез подложки, ако подът не е безупречно равен.

## 2.1.2 Позициониране в помещението

- Не поставяйте уреда в зони с директно слънчево лъчение, близо до печки, радиатори и подобни.
- Уредът следва да се вгражда само в стабилно закрепени мебели.

## 2.2 Поставяне на няколко уреда

### ВНИМАНИЕ

Опасност от увреждане от кондензирана вода!

- ▶ Не поставяйте уреда директно до друг хладилник/фризер.

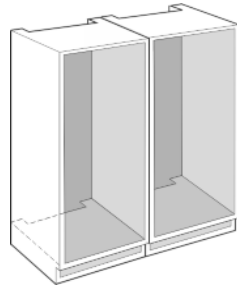
### ВНИМАНИЕ

Опасност от повреди поради кондензирана вода!

- ▶ Не поставяйте уреда директно над друг хладилник/фризер.

Уредите са проектирани за различни начини на поставяне. Комбинирайте уреди само тогава, когато уредите са разработени за тази цел. Следната таблица показва възможните начини на поставяне в зависимост от модела:

Начин на поставяне	Модел
Единично	Всички модели
Side-by-Side (SBS)	Модели, чието наименование на модела започва с S... Позиционирането можете да видите на приложеното поставяне тип SBS.
Един над друг	Модели с максимална височина на нишата до 880 mm и с таван с отопление могат да бъдат поставени „един над друг“. Горен уред: до максимална височина на нишата 140 mm



Монтирайте всеки уред в отделна мебелна ниша.

## 2.3 Електрическо свързване



### ПРЕДУПРЕЖДЕНИЕ

Опасност от пожар поради късо съединение!

Ако захранващият кабел/щепселът на уреда или на някой друг уред и задната част на уреда се допират, захранващите кабели/щепсели могат да се повредят поради вибрациите на уреда, така че да се стигне до късо съединение.

- ▶ Поставяйте уреда така, че той да не се допира до щепсели или захранващи кабели.
- ▶ Към контакти в зоната на задната страна на уреда, не включвайте нито самия уред, нито други уреди.

## 3 Размери на уреда

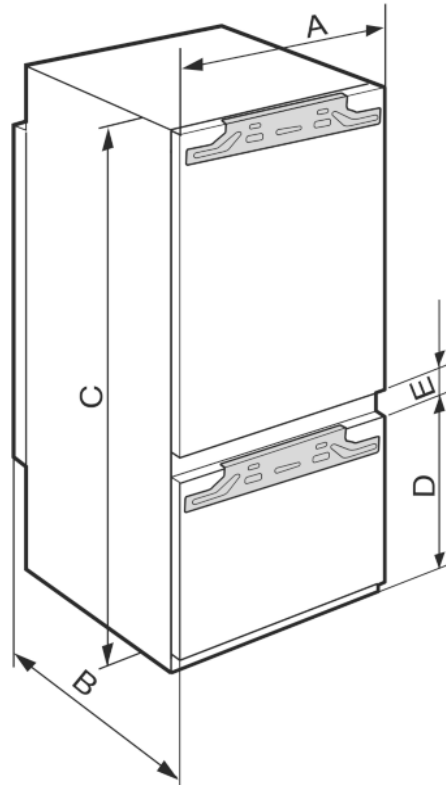


Fig. 1

	A (mm)	B (mm)	C (mm)	D (mm)	E (mm)
ICB/b/c/i/d/ 51..	559	546	1770	549	15
IC/e/d51.. / S/ICN/f/d/e/i51.. / ICBN/c/e/l/d/51.. /IKG 5Z1ea3/IKGN 5Z1fa3				695	

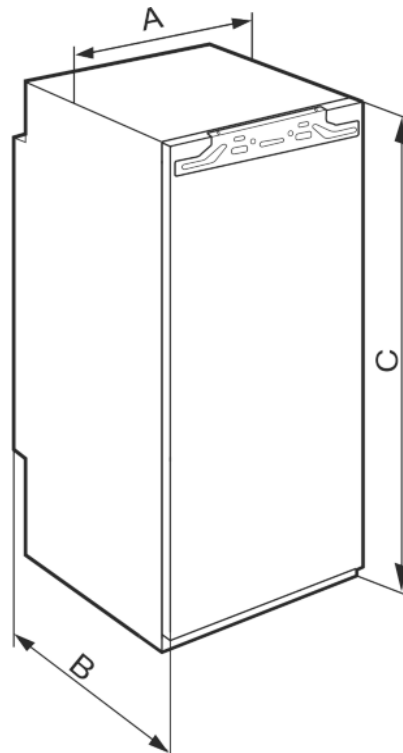


Fig. 2

## Размери на нишата

	A (mm)	B (mm)	C (mm)
IR/f/e/d/c39.. SIBc39..	559	546	872
IRe40../ IRBd40..			1022
IR/e/ d41../IRB/b/d/ i41..			1218
IRe45../ IRBd45..			1395
IRBe48..			1572
IR/f/e51../ IRD/c/e/d/i/51../ IRBPdi51../ IK 5Z1/fa1/ea0			1770

	F (mm)*	G (mm)*	H (mm)*	J (mm)*	L (mm)*
IR/f/e/d/ c39.. SIBc39../ IK 3Z9/fa0/fa 1	874 — 890				
IRe 40../ IRBd 40..	1024 — 1040				
IR/e/d 41../IRB/b/ d/i 41..	1220 — 1236				
IRe 45../ IRBd 45..	1397 — 1413				
IRBe 48..	1574 — 1590				
IR/f/e 51../ IRD/c/e/d/i/ 51.. / IC/e/d 51.. / S/ICN/f/d/e /i 51.. / ICB/N/c/e/l /d/ 51.. / IRBPdi 51../IK 5Z1/fa1/ea 0/ IKG 5Z1ea3/ IKGN 5Z1fa3/ ISKGN 5Z1fa3	1772 — 1788	560 — 570	мин. 550, препоръ ч. 560	мин. 500	макс. 19

## 4 Размери на нишата

### 4.1 Вътрешни размери

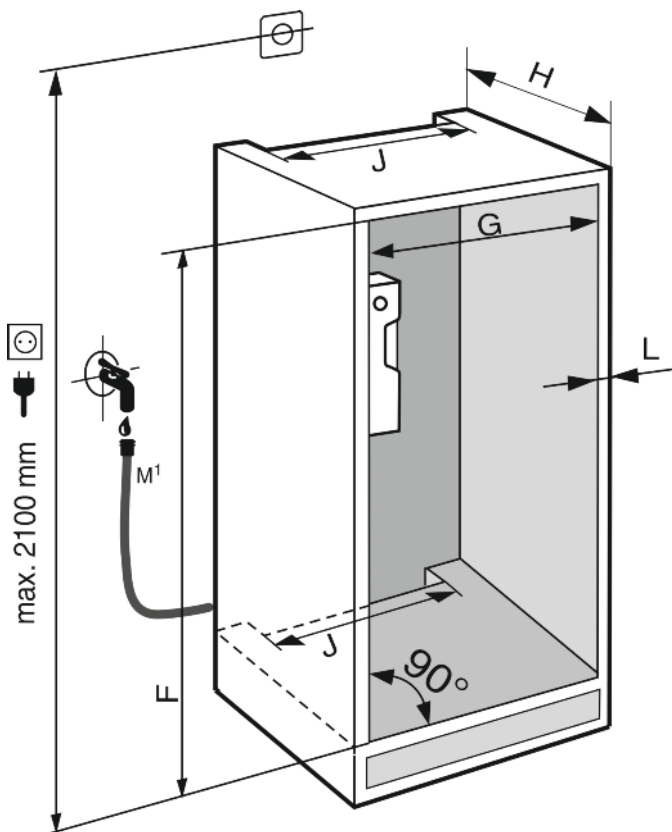


Fig. 3\*

M¹): Само при IRBdi 5180/5190, ICNdi 5173, ICBNd/i 5163/73/83, ICBdi 5182\*

Декларираната консумация на енергия е изчислена при дълбочина на кухненските мебели от 560 mm. При дълбочина на кухненските мебели от 550 mm уредът е напълно функционален, но има малко по-висока консумация на енергия.

- ▶ Проверете дебелината на стените на съседните шкафове: Тя трябва да е мин. 16 mm.
- ▶ Вграждайте уреда само в стабилно закрепени кухненски шкафове. Осигурете шкафа срещу преобръщане.
- ▶ Подравнете кухненския шкаф с нивелир и прав ъгъл и при нужда изравнете чрез подлагане.
- ▶ Уверете се, че подът и страничните стени на шкафа са под прав ъгъл помежду си.

## 5 Изисквания за вентилация



### ПРЕДУПРЕЖДЕНИЕ

Опасност от пожар и повреди поради блокирани вентилационни отвори!

- ▶ Винаги дръжте вентилационните отвори свободни. Грижете се постоянно да има добра вентилация!

Непременно трябва да се спазват предписаните напречни сечения за вентилация:

- Дълбочината на вентилационния отвор в задната стена на шкафа трябва да бъде мин. 38 mm.

- За напречните сечения за вентилация в цокъла на шкафа и в шкафа отгоре над уреда са необходими мин. 200 cm<sup>2</sup>.
- По принцип важи следното: колкото по-голямо е напречното сечение за вентилация, толкова по-икономично откъм разход на енергия работи уредът.

За работата на уреда е необходима достатъчна вентилация. Фабрично предвидените вентилационни решетки осигуряват ефективно вентилационно напречно сечение на уреда от 200 cm<sup>2</sup>. Ако замените вентилационните решетки с вентилационна бленда, тя трябва да има най-малко същото или по-голямо вентилационно напречно сечение като/от това на оригиналната вентилационна решетка.

## 6 Транспортиране на уреда

- ▶ Транспортирайте уреда опакован.
- ▶ Транспортирайте уреда в изправено положение.
- ▶ Не транспортирайте уреда сами.

## 7 Разопаковане на уреда

При констатиране на повреди по уреда незабавно се обърнете към доставчика, още преди да го включите.

- ▶ Проверете уреда и опаковката за транспортни щети. Обърнете се незабавно към доставчика, ако предполагате наличието на каквито и да е щети.
- ▶ Отстранете всички материали от гърба или страничните стени на уреда, които биха могли да попречат на правилния монтаж, съотв. вентилация.
- ▶ Извадете свързващия кабел от задната страна на уреда. При това махнете кабелния държател, иначе възникват шумове от вибрация!

## 8 Поставяне на уреда



### ВНИМАНИЕ

Опасност от нараняване!

- ▶ Уредът трябва да бъде транспортиран от две лица до неговото място за монтаж.



### ПРЕДУПРЕЖДЕНИЕ

Опасност от преобръщане

- ▶ За да се предотврати опасност поради нестабилност на уреда, той трябва да се закрепва в съответствие с инструкциите.



### ПРЕДУПРЕЖДЕНИЕ

Опасност от пожар и повреда!

- ▶ Не поставяйте върху уреда уреди, излъчващи топлина, например микровълнови печки, тостери и др.!

По възможност възложете на специалист монтажа на уред в кухненското обзавеждане.

Не поставяйте уреда без помощник.

### 8.1 След поставянето

- ▶ Отстранете всички транспортни осигуровки.

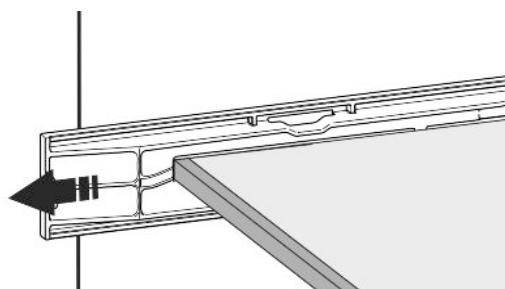
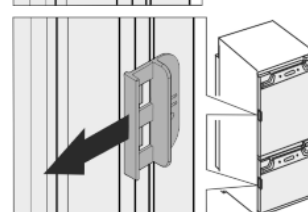
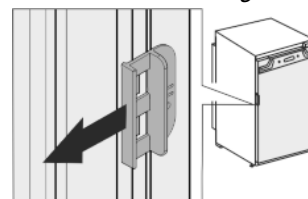


Fig. 4



- ▶ Издърпайте червения транспортен фиксатор.

- ▶ Почистете уреда (вижте Инструкция за експлоатация, Почистване на уреда).

## 9 Изхвърляне на опаковката



### ПРЕДУПРЕЖДЕНИЕ

Опасност от задушаване от опаковъчен материал и фолио!

- ▶ Не оставяйте децата да си играят с опаковъчния материал.

Опаковката е произведена от рециклируеми материали:



- Велпапе/картон
- Елементи от пенест полистирол
- Фолиа и торбички от полиетилен
- Чембероващи ленти от полипропилен
- скована с пирони дървена рамка със стъкло от полиетилен\*
- ▶ Занесете опаковъчния материал на официално място за събиране на отпадъци.

## 10 Пояснение на използваните символи

	При тази операция съществува опасност от нараняване! Съблюдавайте указанията за безопасност!
	Инструкцията важи за множество модели. Изпълнете тази стъпка, само ако тя се отнася за вашия уред.
	За монтажа моля съблюдавайте изчерпателното описание в текстовата част на инструкцията.

# Промяна посоката на отваряне на вратата

	Разделът важи или за уред с една врата, или за уред с две врати.
	От алтернативите изберете уред с посока на отваряне на вратата дясно или уред с посока на отваряне на вратата ляво.
	При IceMaker и/или InfinitySpring е необходима монтажна стъпка.
	Само разхлабете винтовете или леко ги завийте.
	Завинтете здраво винтовете.
	Проверете дали следващата работна стъпка е необходима за Вашия модел.
	Проверете правилния монтаж, правилното закрепване на използваните конструктивни елементи.
	Измерете предварително зададения размер и при нужда го коригирайте.
	Инструмент за монтажа: Измервателна пръчка
	Инструмент за монтажа: Акумулаторна отвертка и накрайник.
	Инструмент за монтажа: Нивелир.
	Инструмент за монтажа: Гаечен ключ с размер SW 7 и SW 10.
	За тази работна стъпка са необходим две лица.
	Работната стъпка се извършва при маркираното място на уреда.

	Помощни средства за монтажа: Канап.
	Помощни средства за монтажа: Ъгълник.
	Помощни средства за монтажа: Отвертка.
	Помощни средства за монтажа: Ножица.
	Помощни средства за монтажа: Маркер, изтриващ се.
	Торбичка с принадлежности: Извадете конструктивните елементи.
	Изхвърлете според изискванията ненужните конструктивни елементи.

## 11 Промяна посоката на отваряне на вратата

### Инструмент

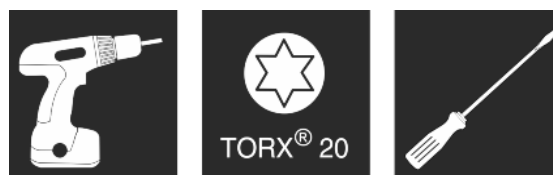


Fig. 5

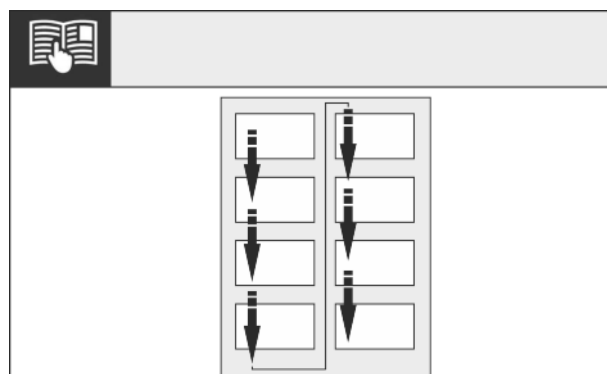


Fig. 6

► Съблюдавайте посоката на четене.

# Промяна посоката на отваряне на вратата

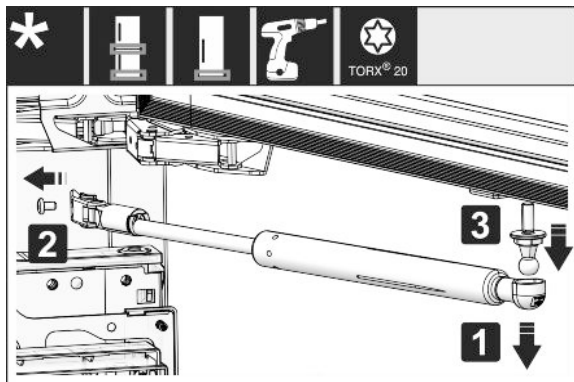


Fig. 7

- Свалете затварящия демпфер: Издърпайте затварящия демпфер от сферичната шийка (1), отвинтете държача (2). Свалете сферичната шийка с отвертка (3).

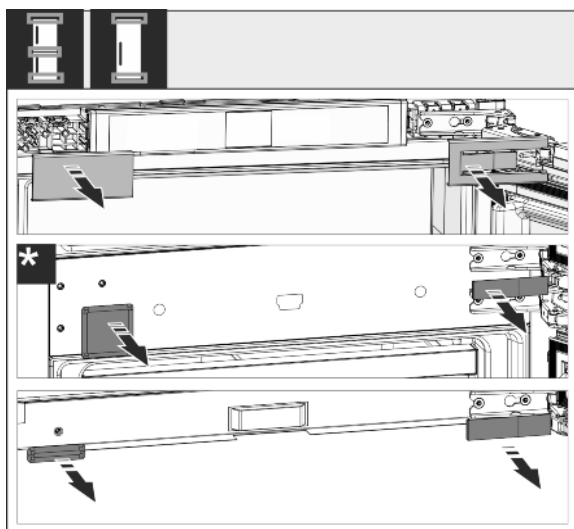


Fig. 8

- Свалете покривните детайли.

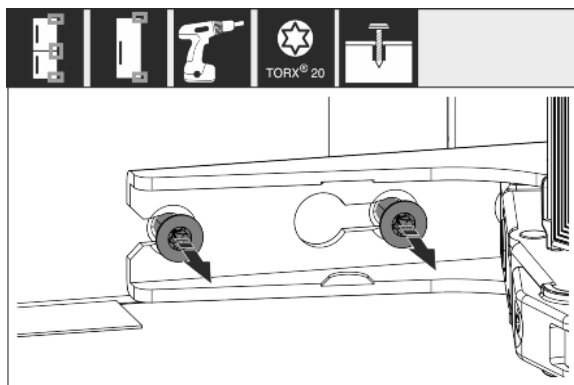


Fig. 9

- Разхлабете винтовете на **всички** панти, не ги отвийте напълно.

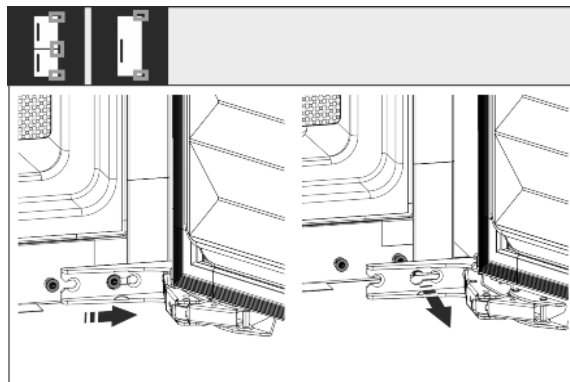


Fig. 10

- Свалете вратата: Плъзнете вратата напред и след това навън, откачете я и я поставете отстрани.

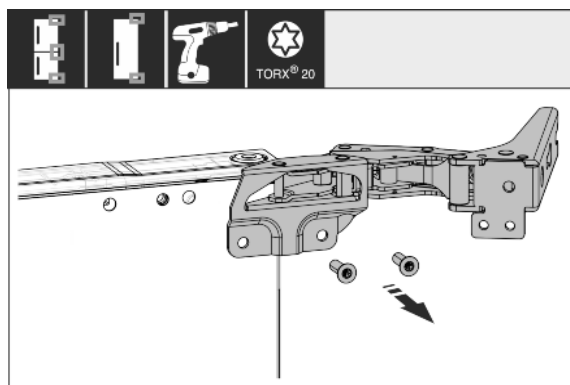


Fig. 11

- Развийте всички панти и ги поставете настрани заедно с винтовете.

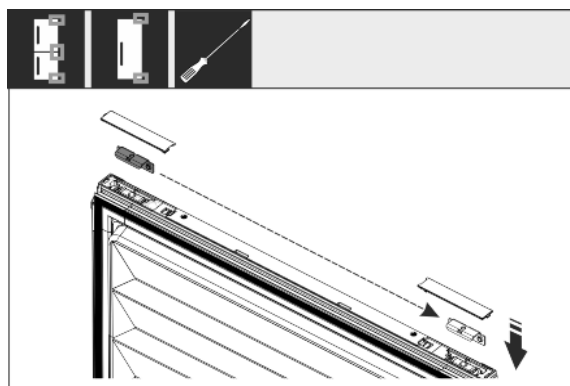


Fig. 12

- Отвийте винкела горе и долу от вратата и го преместете. Винкелът трябва да бъде преместен за завинтването на пантите.

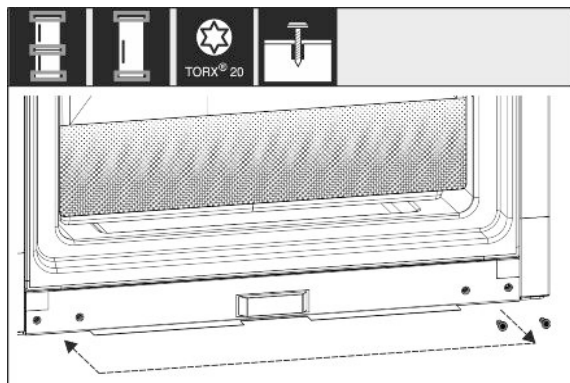


Fig. 13

## Промяна посоката на отваряне на вратата

- ▶ Преместете винтовете за закрепването на пантите от другата страна. След преместването не ги затягайте, по-късно пантите трябва да бъдат закачени.

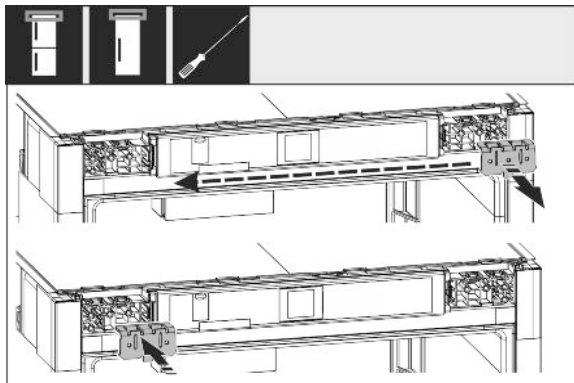


Fig. 14

- ▶ Преместете винкела за закрепване от противоположната страна.

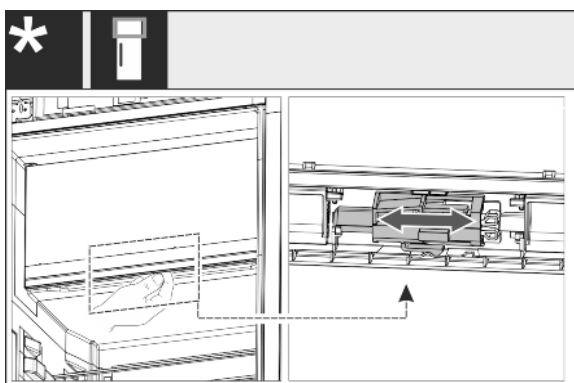


Fig. 15

- ▶ При уреди с една врата: Променете посоката на отваряне на вратата на отделението с 4-звезди чрез преместване на лоста. При това вратата на отделението с 4 звезди трябва да бъде затворена. Преместете лоста от долу на гърба на вратата.

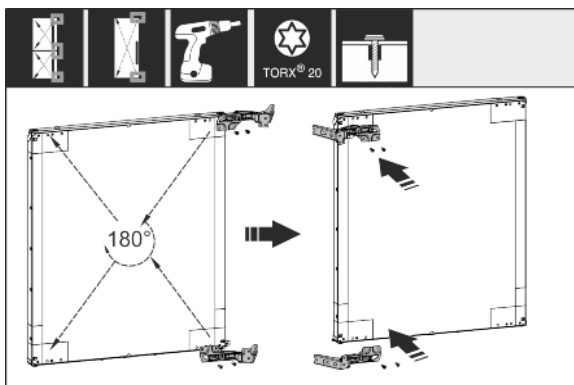


Fig. 16

- ▶ Преместете всички панти, обърнати на 180°, на противоположната страна и ги завинтете здраво.

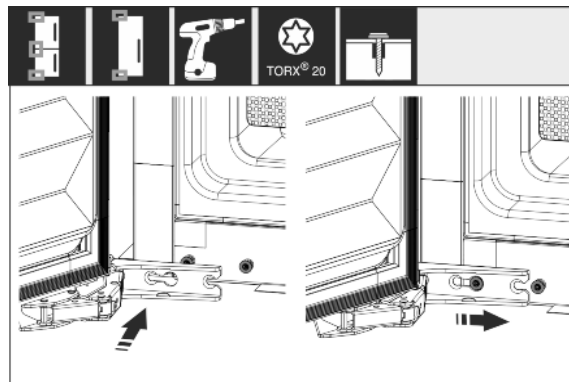


Fig. 17

- ▶ Монтирайте отново вратата: Окачете вратата с пантите и затегнете винтовете.

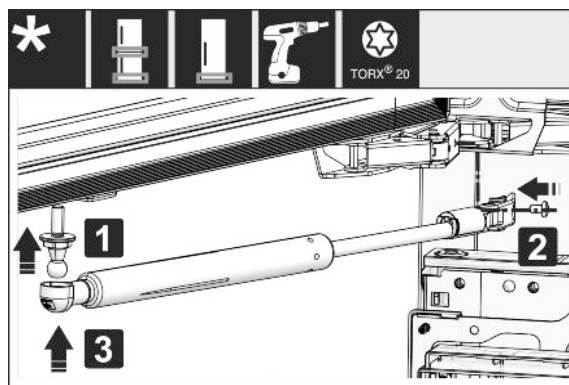


Fig. 18

- ▶ Монтирайте отново затварящите демпфери: Завинтете сферичната шийка (1), завинтете държача (2) и окачете затварящия демпфер в сферичната шийка.
- ▶ Проверете и при нужда притегнете всички винтове.

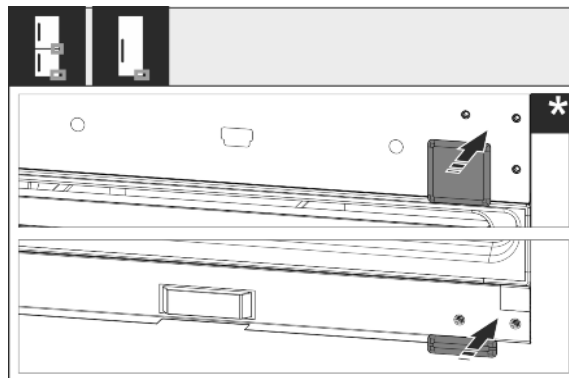


Fig. 19

- ▶ Монтирайте отново капака от долу и в средата. Монтирайте отново останалите капаци едва след вграждането в шкафа.



## 12 Свързване към водопровода\*

### ПРЕДУПРЕЖДЕНИЕ

Ток във връзка с вода!  
Токов удар.

- ▶ Преди свързване към водопровод: Отделете уреда от контакта.
- ▶ Преди свързване към захранващи водопроводи: Спрете водоснабдяването.
- ▶ Свързването към водопроводната мрежа за питейна вода може да се извършва само от квалифициран специалист по газова и водна инсталация.

### ПРЕДУПРЕЖДЕНИЕ

Замърсена вода!  
Отравяния.

- ▶ Свързвайте само към захранването с питейна вода.

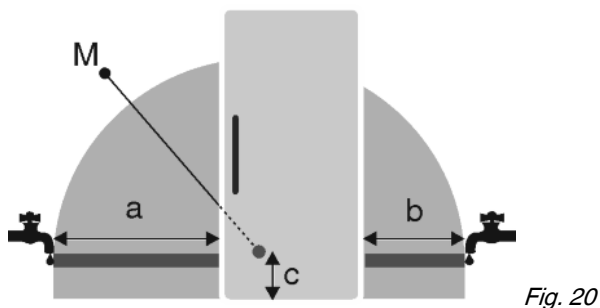


Fig. 20

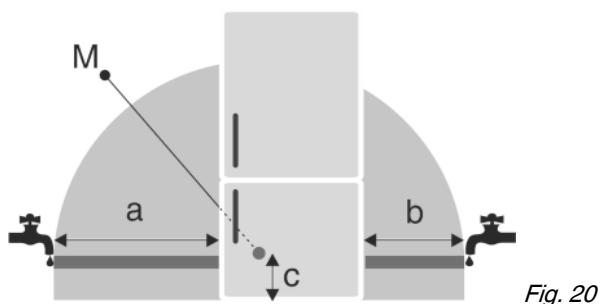


Fig. 20

a	b	c	M
~ 1200 mm	~ 1200 mm	~ 55 mm	Електромагнитен вентил

Водното съединение и входящият електромагнитен вентил на уреда са подходящи за налягане на водата до 1 МПа (10 bar).

За безупречно функциониране (дебит, размер на ледени кубчета, ниво на шум) спазвайте следните данни:

Налягане на водата:	
bar	MPa
1,5 до 6,2	0,15 до 0,62

Налягане на водата при използване на воден филтър:	
bar	MPa
2,8 до 6,2	0,28 до 0,62

Ако налягането е по-високо от 0,62 МПа (6,2 bar): Свържете предварително редуцирвентил.

Уверете се, че са спазени следните условия:

- Налягането на водата е спазено.
- Подаването на вода към уреда се извършва през водопровода за студена вода, който поддържа работното налягане и отговаря на хигиенните норми.
- Използва се приложеният маркуч. Стари маркучи се изхвърлят.
- Във фитинга на маркуча има цедка с уплътнение.
- Между маркуча и извода на домашния водопровод има спирателен кран, за да може в случай на необходимост да се прекъсне подаването на вода.
- Спирателният кран се намира извън зоната на задната страна на уреда и е леснодостъпен, за да може уредът да се вкара възможно най-назад и кранът да може да бъде спряно бързо при нужда. Отстоянията са спазени.
- Всички уреди и приспособления, които се използват за подаване на вода, отговарят на действащите разпоредби в съответната страна.
- Задната страна на уреда трябва да е достъпна.
- Не повреждайте и не прегъвайте маркуча при поставянето.

## 13 Свързване на водното съединение

### Свързване на маркуч към уреда

Електромагнитният вентил се намира долу от задната страна на уреда. Той е с присъединителна резба R3/4.

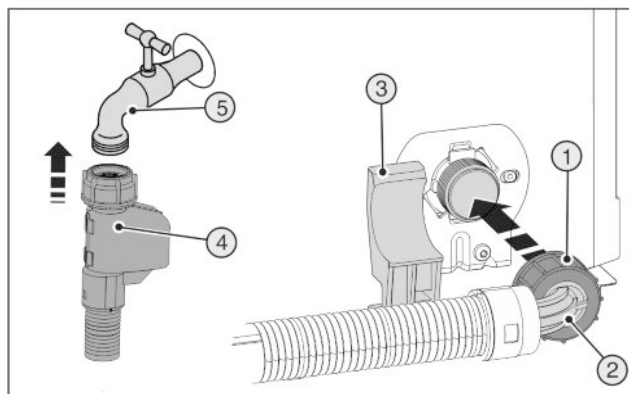


Fig. 21

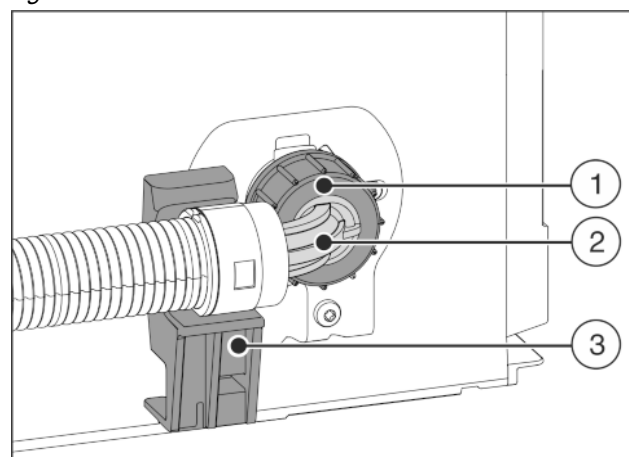


Fig. 22

- ▶ Позиционирайте огънатия край на маркуча Fig. 22 (2) хоризонтално към стойката Fig. 22 (3) и задръжте.
- ▶ Навийте гайката Fig. 22 (1) на ръка върху резбата, докато се постигне сигурно, здраво закрепване.

### Свързване на маркуч към спирателния кран

- ▶ Свържете правия край на маркуча Fig. 21 (4) към спирателния кран Fig. 21 (5).

## Вграждане на уреда в нишата

### Проверка на водопроводната система

- ▶ Отворете бавно спирателния кран на подаването на водата.  
Преди монтажа в мебелната ниша:
- ▶ Проверете за херметичност цялата водопроводна система.  
След монтажа в мебелната ниша:
- ▶ Почистете IceMaker (вижте Инструкция за експлоатация, Поддръжка).
- ▶ Почистете IceMaker (вижте Инструкция за експлоатация, Поддръжка).

### Обезвъздушаване на водопроводната система

Обезвъздушаването трябва да се извърши при:

- Първоначално пускане в експлоатация
- Смяна на резервоара за вода InfinitySpring

Уверете се, че са изпълнени следните предпоставки:

- Уредът е напълно монтиран и свързан
- Поставен е резервоар за вода (вижте Инструкция за експлоатация, Поддръжка)
- Поставен е воден филтър (вижте Инструкция за експлоатация, Поддръжка)
- Уредът е включен
- ▶ Отворете вратата на уреда.
- ▶ Притиснете чаша към долния край на дозатора InfinitySpring.
- ▷ Горната част се премества навън и въздух или вода потича в чашата.
- ▶ Продължете процеса, докато водата започне да тече на равномерна струя в чашата.
- ▷ В системата вече няма въздух.
- ▶ Почистете InfinitySpring (вижте Инструкция за експлоатация, Поддръжка).

## 14 Вграждане на уреда в нишата

### Инструмент



### Приложени монтажни части

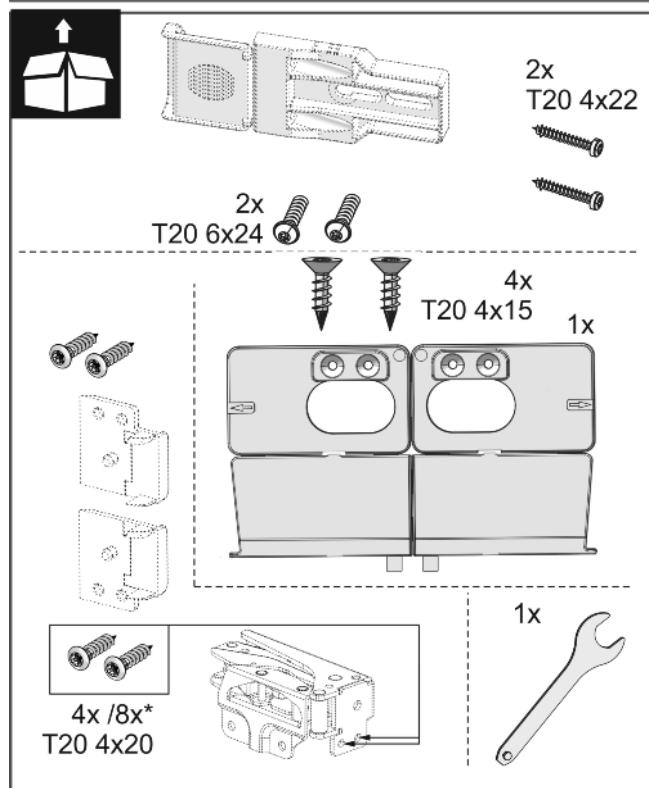
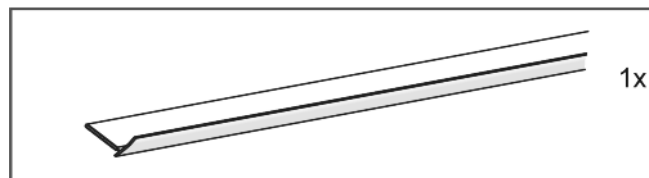
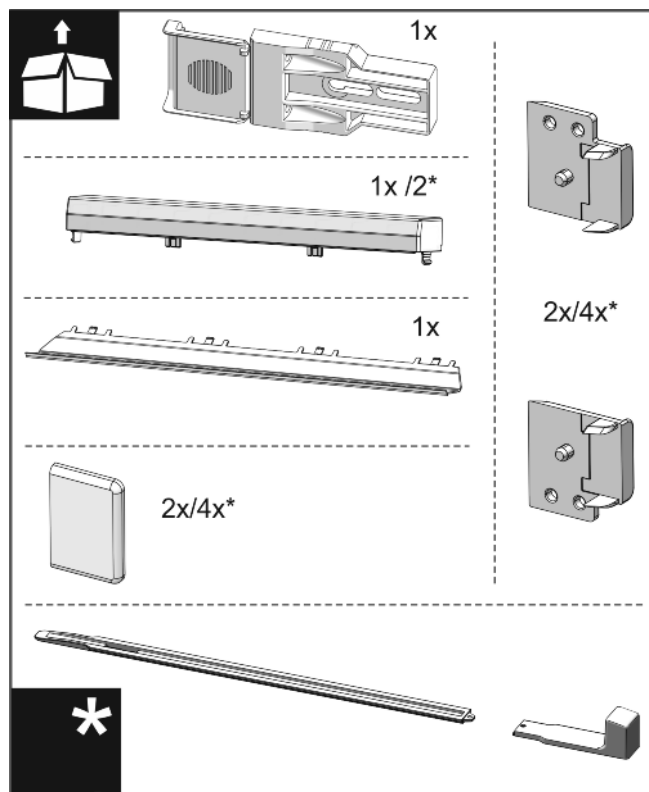


Fig. 24

Fig. 23

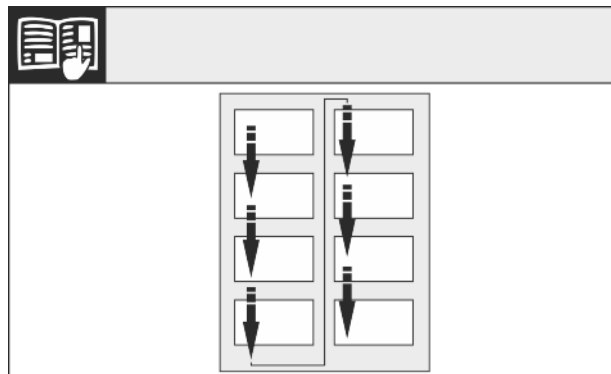


Fig. 25

- Съблюдавайте посоката на четене.

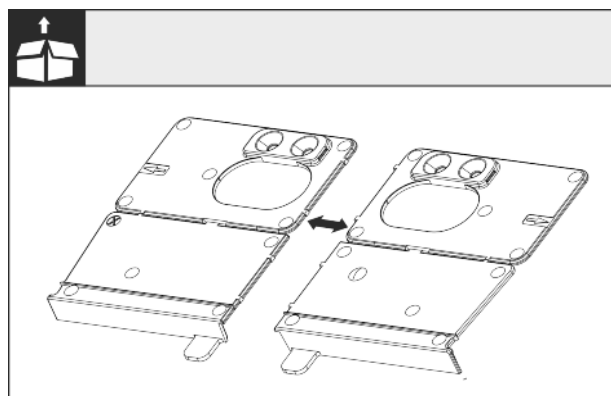


Fig. 26

- Разделете по перфорацията монтажните винкел на пода.

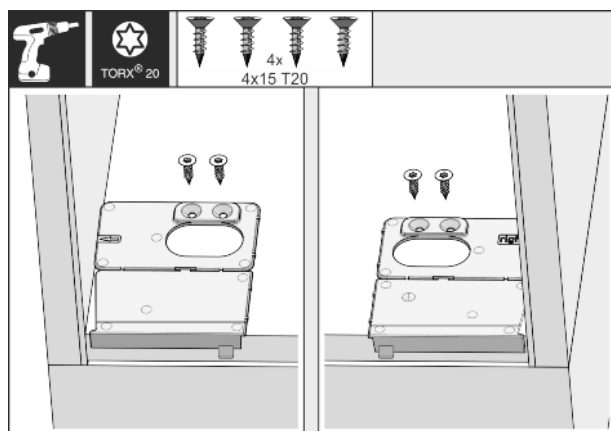


Fig. 27

## ВНИМАНИЕ

Правилна дълбочина на вграждане на уреда.

- Използването на монтажния винкел гарантира правилната дълбочина на вграждане на уреда.
- Завинтете монтажните винкел на пода съответно отдясно и отляво, наравно със страничната стена на пода на мебелната ниша.

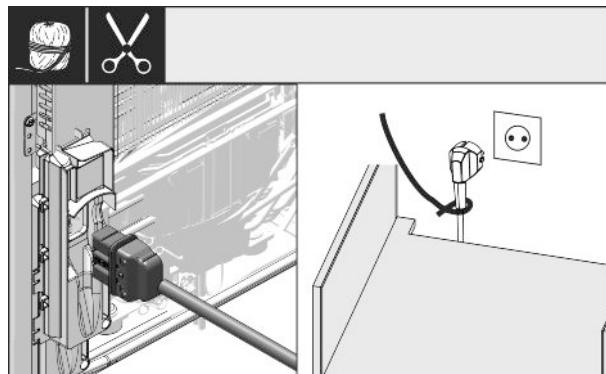


Fig. 28

- Извадете мрежовия кабел от торбичката с принадлежности и го включете в задната страна на уреда. Прокарайте мрежовия щепсел с помощта на шнур до свободен достъпен контакт.

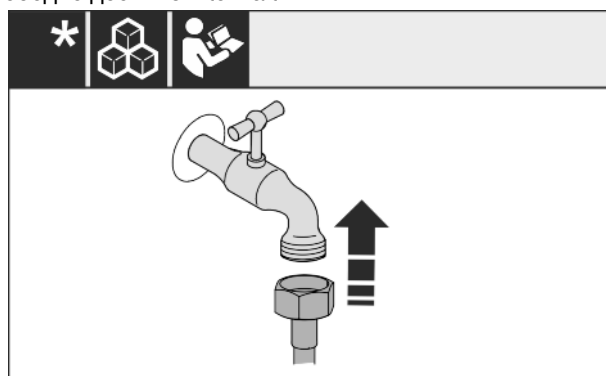


Fig. 29

- Ако е необходимо, сега инсталирайте водното съединение съгласно инструкцията в ръководството за експлоатация.

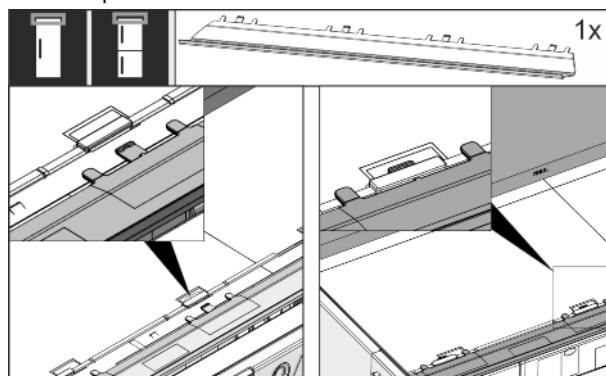


Fig. 30

- Вкарайте изравнителната бленда от горната страна на уреда. Блендата може да се премества на двете страни.

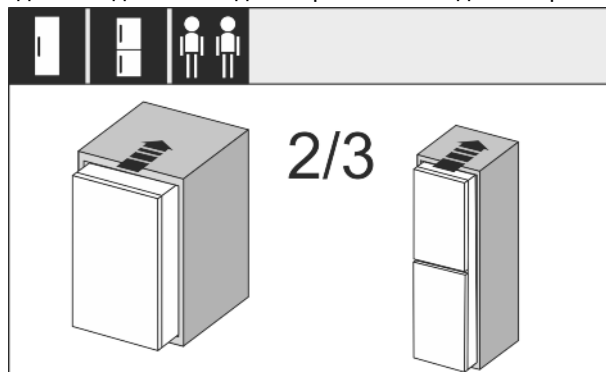


Fig. 31

- Вкарайте уреда до 2/3 в мебелната ниша.

## Вграждане на уреда в нишата

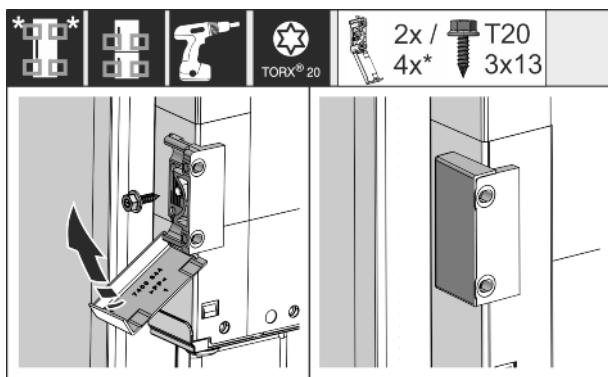


Fig. 32

- ▶ Монтирайте вингела за закрепване. Не поставяйте вингела за закрепване на височината на дръжките на вратите на шкафовете. При голяма врата използвайте общо четири вингела за закрепване. След монтажа захлупете капациите върху вингела.

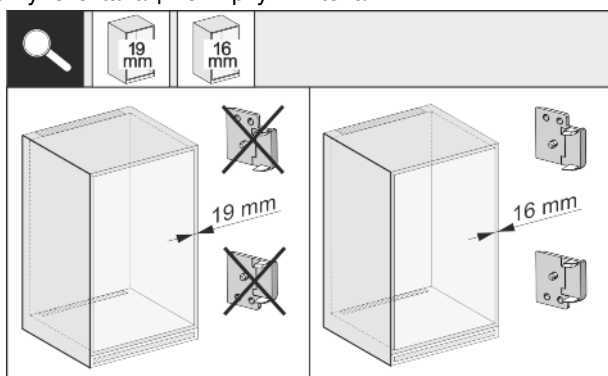


Fig. 33

- ▶ Проверете дали страничната стена на шкафа е с дебелина 16 mm или 19 mm.

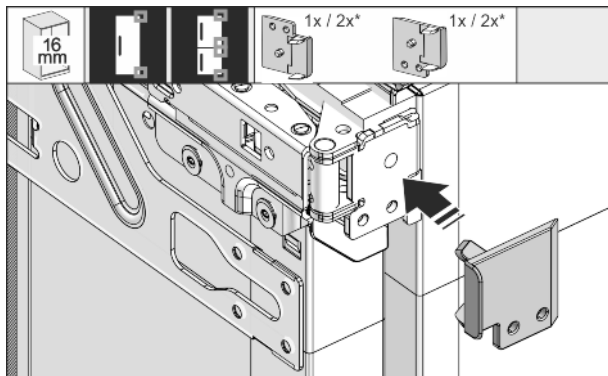


Fig. 34

- ▶ При дебелина на стените на шкафа 16 mm: Закопчайте дистанционен елемент върху всички панти. При дебелина на стените на шкафа 19 mm не е необходим дистанционен елемент.

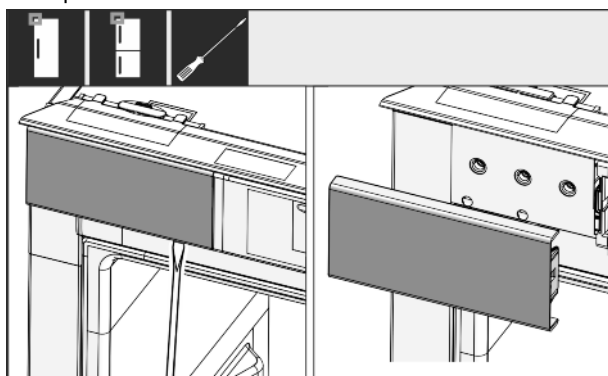


Fig. 35

- ▶ С отвертка разхлупете капака горе отляво и след това го свалете.

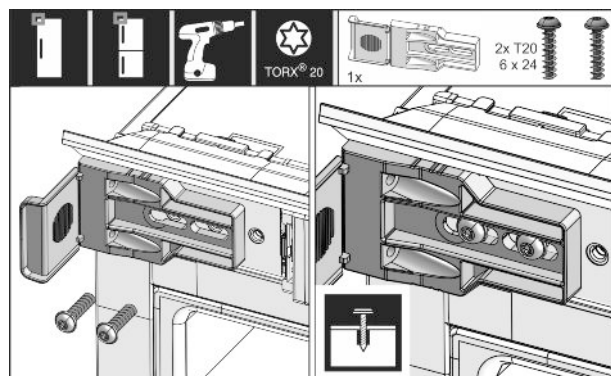


Fig. 36

- ▶ Завинтете хлабаво вингела за закрепване. Вингелът трябва все още да може да се мести лесно.

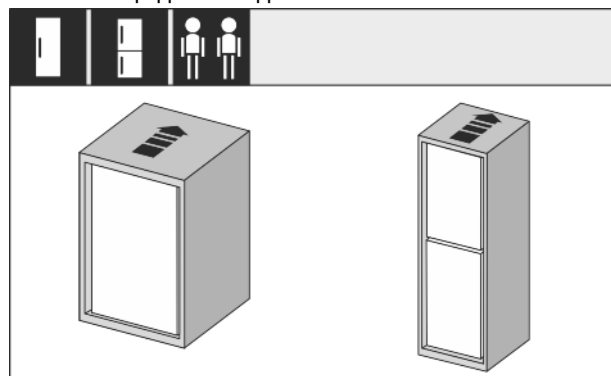


Fig. 37

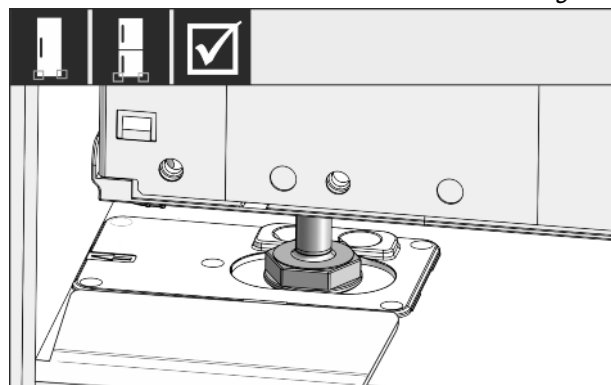


Fig. 38

- ▶ Сега вкарайте уреда изцяло в мебелната ниша. Крачетата за регулиране от двете страни трябва да лежат в отворите на ограничителния винел.

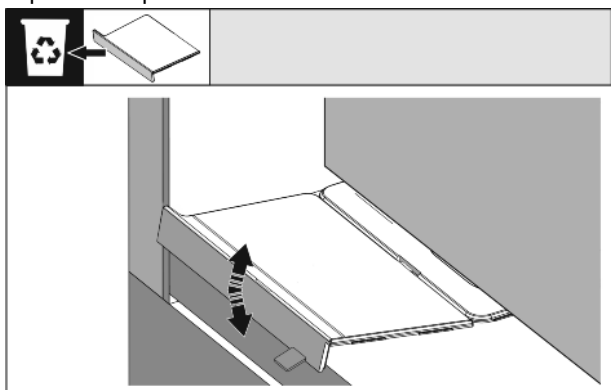


Fig. 39

- ▶ Отстранете ограничителя на монтажния винел на пода. Чрез преместване разхлупете ограничителя и при нужда го откъснете с помощта на клещи.

## Вграждане на уреда в нишата

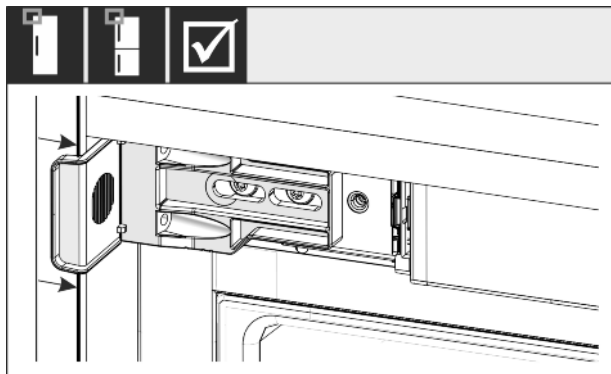


Fig. 40

- ▶ Проверете дали уредът е разположен наравно в мебелната ниша. Винкелът за закрепване трябва да приляга към страничната стена на мебелната ниша.

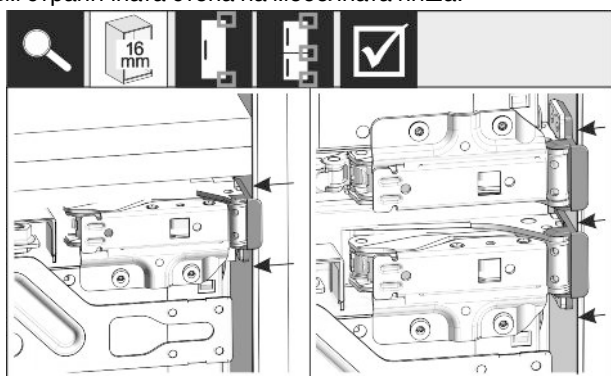


Fig. 41

- ▶ При странични стени на шкафа с дебелина 16 mm дистанционните елементи от страната на пантите трябва да опират в мебелната ниша.

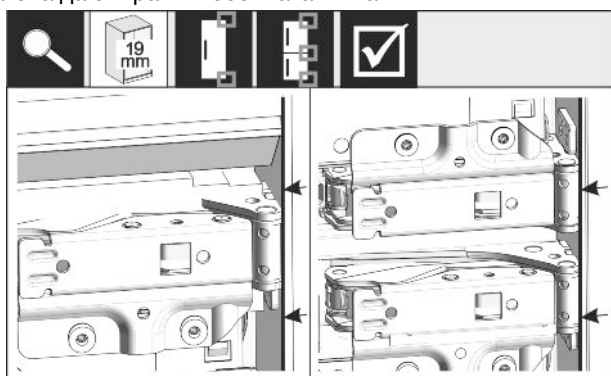


Fig. 42

- ▶ При странични стени на шкафа с дебелина 19 mm изравнете предните ръбове на пантите наравно с предната страна на страничната стена на шкафа.

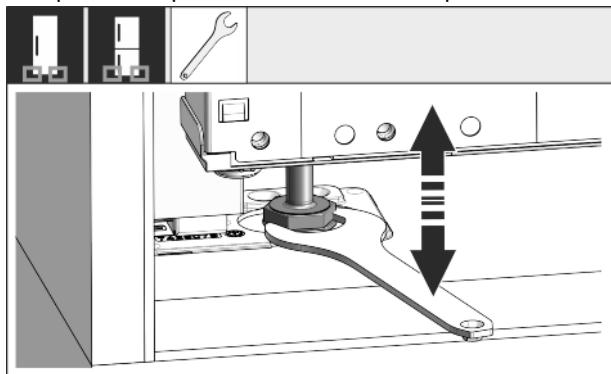


Fig. 43

- ▶ При нужда изравнете наклона на уреда чрез крачетата за регулиране.

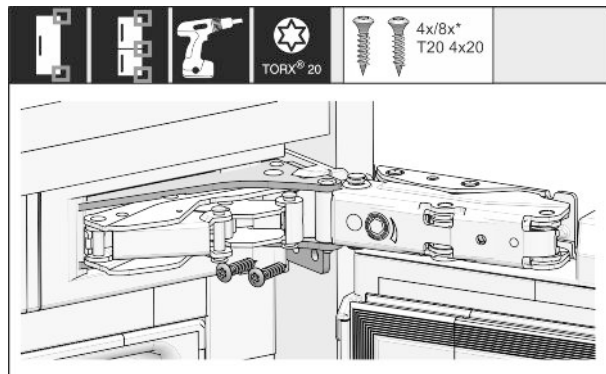


Fig. 44

- ▶ Сега завинтете уреда от страната на пантите.

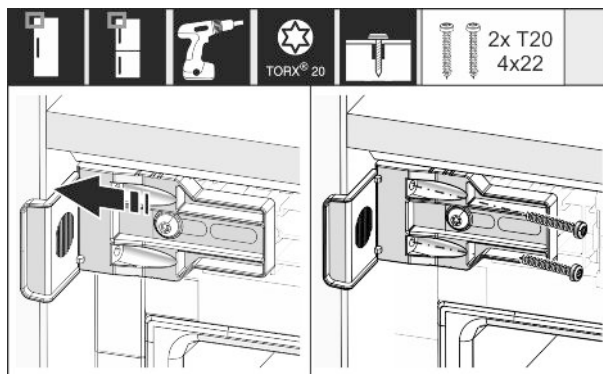


Fig. 45

- ▶ Преместете винкела така, че той да е наравно със страничната стена на мебелната ниша. Затегнете здраво всички винтове.

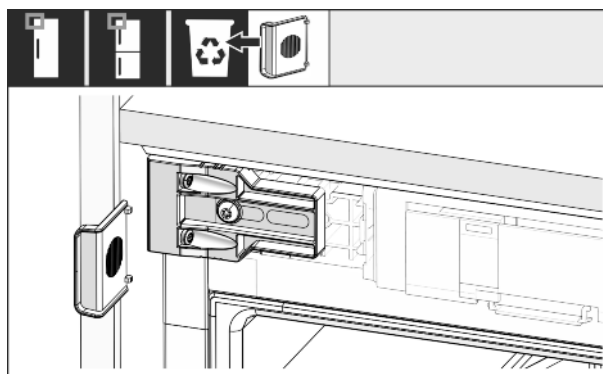


Fig. 46

- ▶ Отчупете ограничителя от винкела откъм страната на дръжката горе и го изхвърлете.

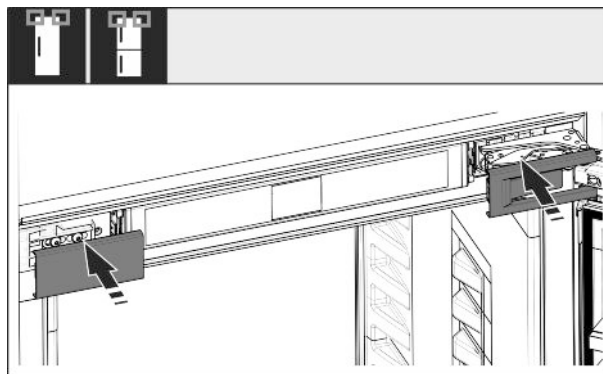


Fig. 47

- ▶ Поставете капците.

## Вграждане на уреда в нишата

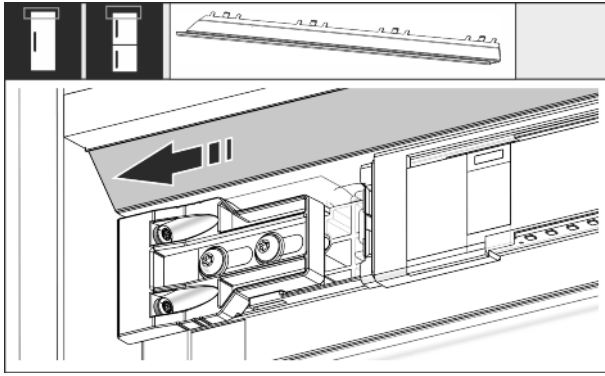


Fig. 48

- ▶ Преместете блендата така, че тя да е наравно със страната на стената на шкафа.

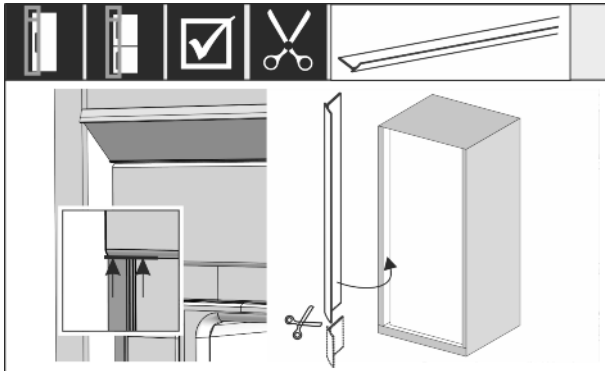


Fig. 49

- ▶ Обшивката е магнитна. Поставете обшивката под горния капак и я притиснете. При нужда обшивката може да бъде скъсена с остра ножица до необходимата дължина.

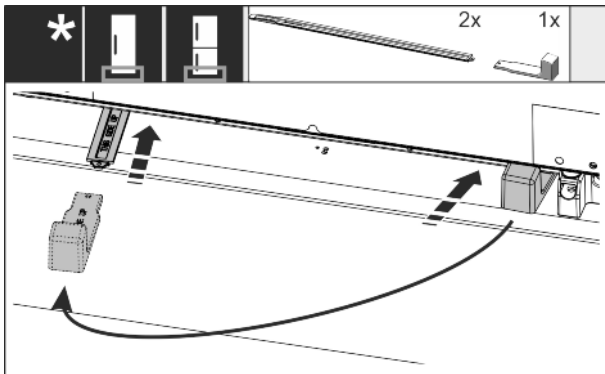


Fig. 50

- ▶ Регулирането по височина се доставя серийно едва от височина на нишата над 140 cm и непременно трябва да бъде използвано за оптимизиране на шума.
- ▶ За да стабилизирате уреда отзад долу: Поставете дръжката на шината за регулиране на височината и вкарайте шината в дъното на уреда. Издърпайте дръжката и процедирайте по същия начин с втората шина.

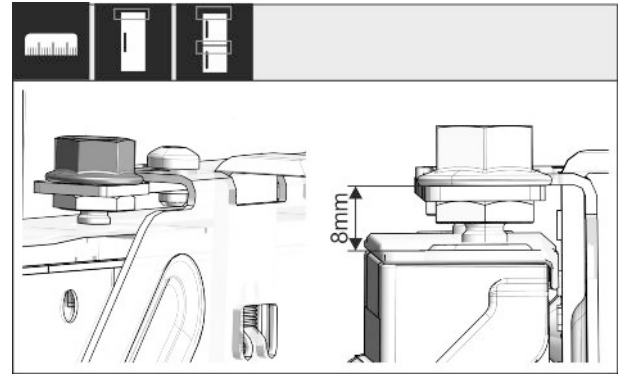


Fig. 51

- ▶ Затворете вратата и проверете предварителната настройка от 8 mm от горния ръб на вратата на уреда до опората на гредата

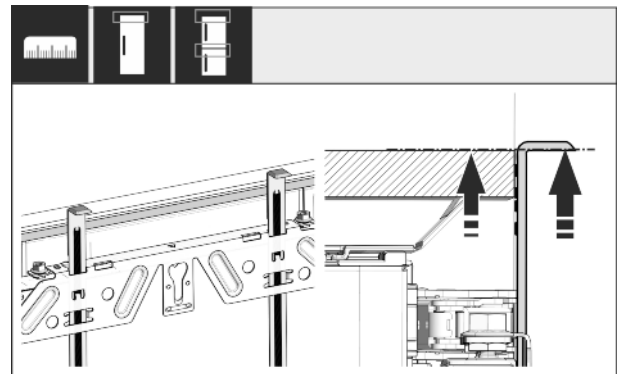


Fig. 52

- ▶ Избутайте помощните детайли за монтаж до височината на вратата на шкафа. Долен прилягащ ръб на помощния детайл = горен ръб на монтираната врата на шкафа.

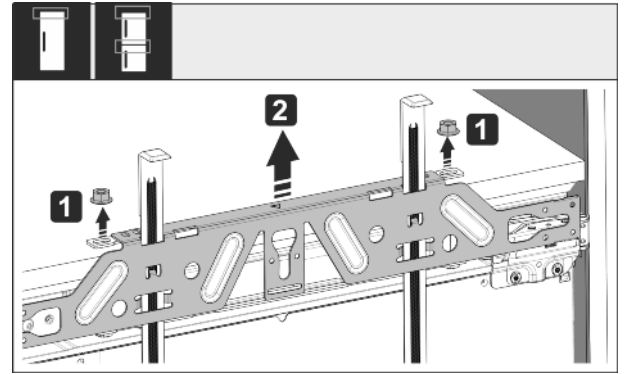


Fig. 53

- ▶ Развийте контрагайките и махнете крепежната траверса.

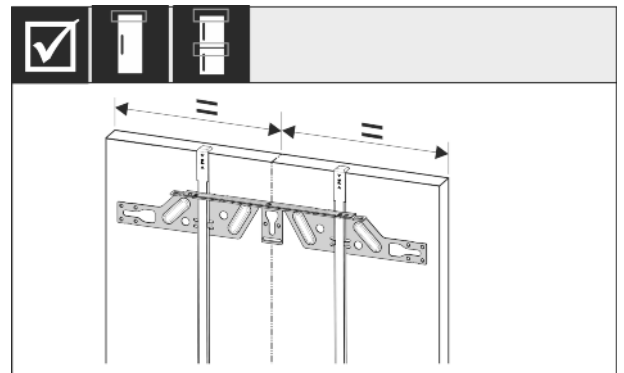


Fig. 54

- ▶ Закъчете гредата за закрепване от вътрешната страна на вратата на шкафа и я изравнете в средата.

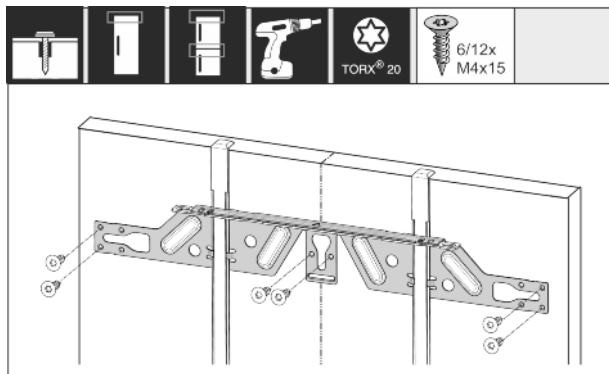


Fig. 55

- ▶ Монтирайте гредата за закрепване при врати от плоскости с минимум 6 винта, при врати с каса с минимум 4 винта.

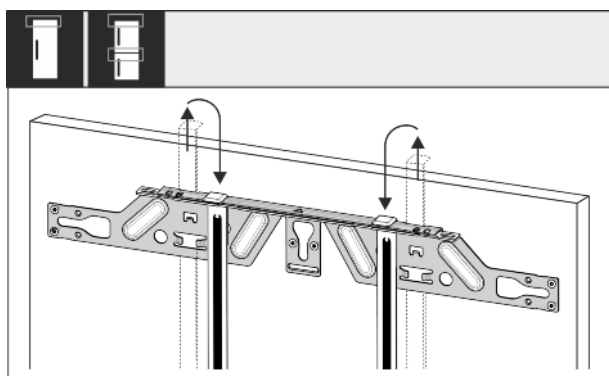


Fig. 56

- ▶ Извадете спомагателните приспособления за монтаж и ги поставете завинтени в намиращия се отвор за закрепване.

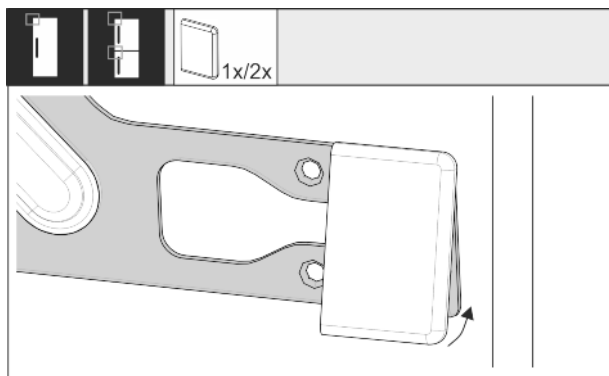


Fig. 57

- ▶ Защипете откъм страната на дръжката капачека върху крепежната траверса.

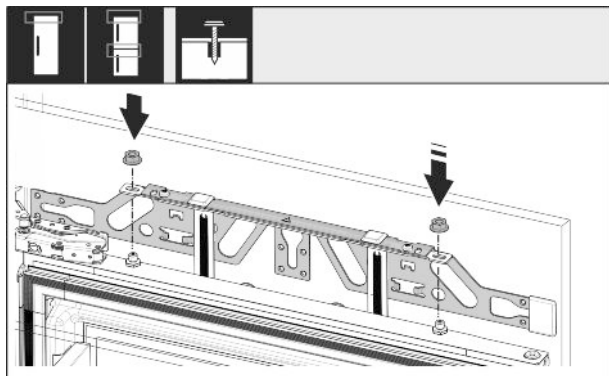


Fig. 58

- ▶ Закачете вратата на кухненския шкаф и завийте отново хлабаво контра-гайката върху болта за настройка.

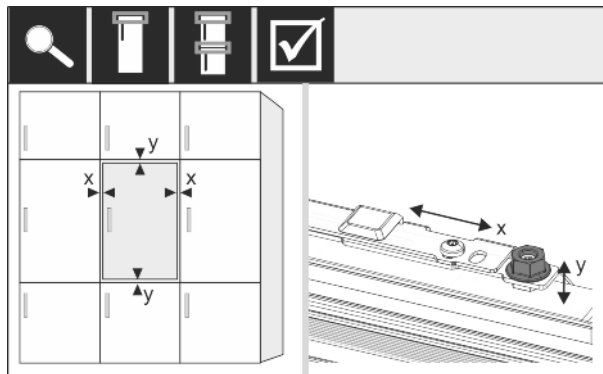


Fig. 59

- ▶ Нивелирайте вратата на шкафа с болта за настройка в X- и Y-посока.

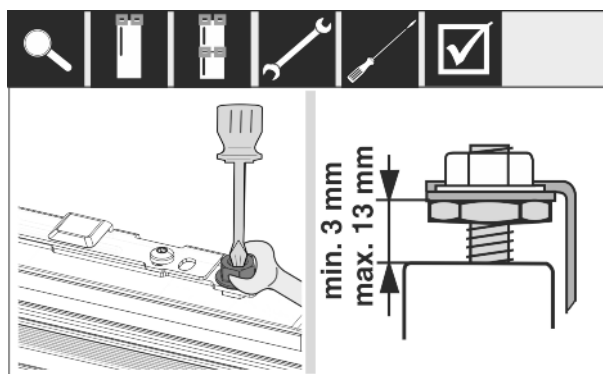


Fig. 60

- ▶ Затегнете контрагайките и проверете настроената височина.

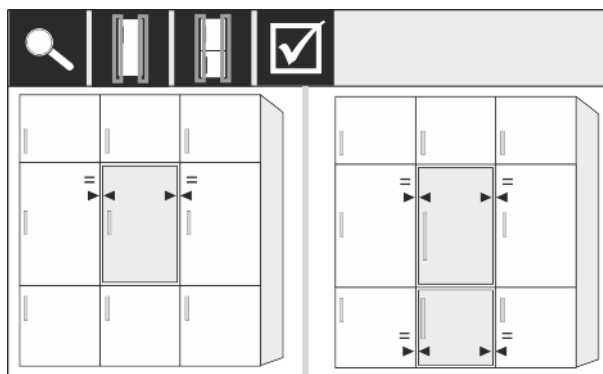


Fig. 61

- ▶ Проверете разстоянието на вратата до околните мебелни врати. При мебелни чела, които са по-дебели от 19 mm, съблюдавайте размерите и указанията в глава **Мебелни чела**.

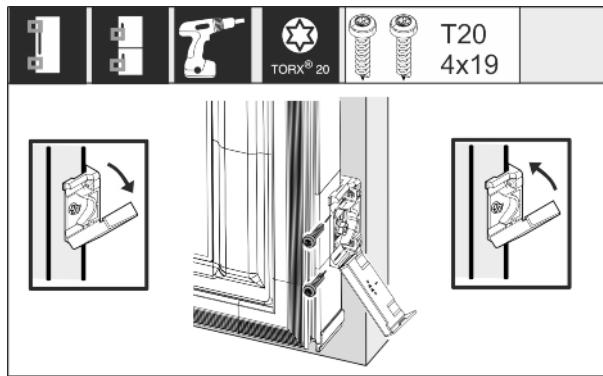


Fig. 62

## Мебелни чела

- ▶ За монтажа на винкела за закрепване към мебелната врата отворете отново капака. Нивелирайте предния ръб на винкела за закрепване успоредно на ръба на мебелната врата и завинтете винкела. Вдигнете отново капака нагоре.

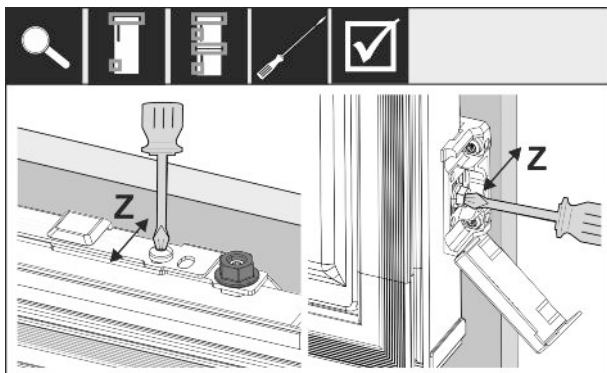


Fig. 63

- ▶ Нивелирайте вратата на шкафа в посока Z: Развийте регулиращия винт на крепежната траверса и винта на винкела за закрепване, след това преместете вратата.

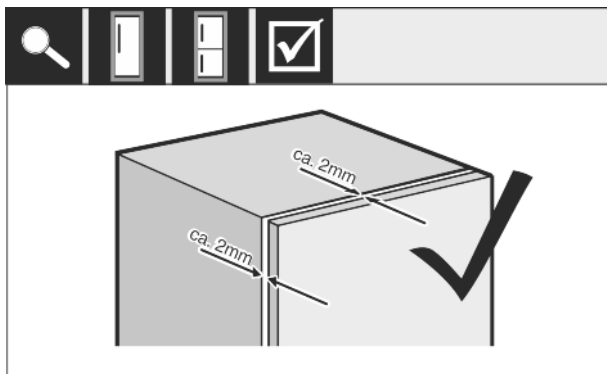


Fig. 64

- ▶ Проверете разстоянието между вратата на шкафа и корпуса на шкафа. Проверете и при нужда притегнете всички винтове.

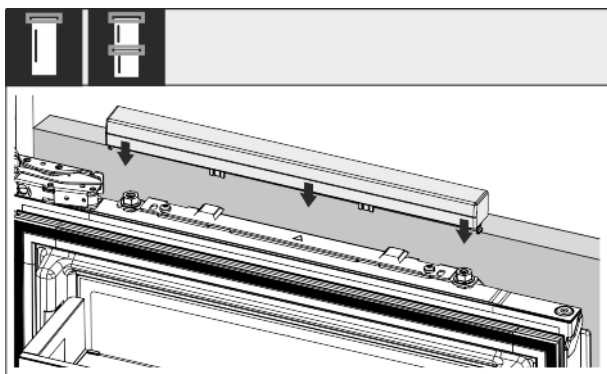


Fig. 65

- ▶ Откопчайте горния капак.

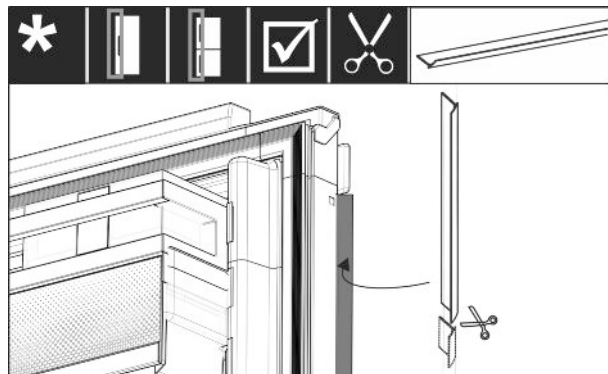


Fig. 66

- ▶ Нагласете обшивката, отрежете и поставете между вратата с мебелно чело и вратата на уреда.

Проверете следните неща, за да е сигурно, че уредът е монтиран правилно. Иначе може да се стигне до обледяване, образуване на конденз и неизправности при функционирането:

- ▷ Вратата трябва да се затваря добре.
- ▷ Вратата на шкафа не трябва да опира в корпуса на шкафа.
- ▷ Уплътнението на горния ъгъл откъм дръжката трябва да приляга плътно.

## 15 Мебелни чела

### 15.1 Размери

В зависимост от варианта на уреда, нуждаете се от една или две мебелни врати. Размерът на съответната(ите) мебелна(и) врата(и) зависи от общия размер на нишата и от дебелината на корпуса на шкафа.

#### Указание

Съблюдавайте съответните размери на уреда и нишата, както и скиците за вграждане (виж 3 Размери на уреда) и (виж 4 Размери на нишата). Скици за вграждане предоставяме в съответния каталог.

#### Общи предписания:

- Съблюдавайте специфичните за нашите уреди препоръки относно размера и теглото при монтаж на фиксирана врата в нашите каталози.
- Дебелината на корпуса на шкафа трябва да бе най-малко 16 mm и максимум 19 mm.
- При монтаж на две мебелни врати съблюдавайте разположението на фугите (виж Fig. 2481).



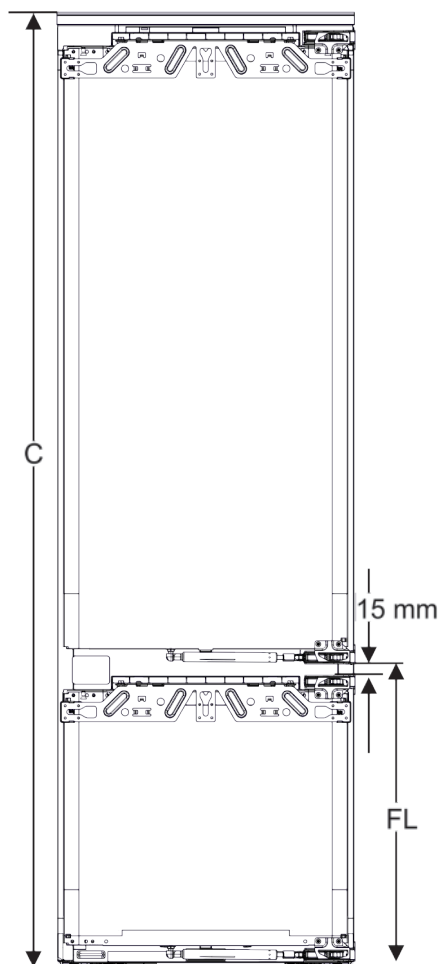


Fig. 67 Разположение на фугата при мебелни чела за две врати

Височина на нишата	Височина на уреда (C) (mm)	Разположение на фугата (FL) фиксирана врата (mm)
178-с 2 чекмеджета	1770	549 +15
178-с 3 чекмеджета	1770	695 +15

### Други мебелни врати отгоре, отдолу или отстрани:

- Размерът на вертикалния процеп между мебелните врати трябва да е 4 mm.
- Размерът на хоризонталния процеп между мебелните врати трябва да е 4 mm. Тук проверете възможностите за сблъсък (виж 15.3 Настройване на размер на процепа без сблъсък).

### Тегло и панти:

- При тежки мебелни чела натоварването на пантата е много голямо. Пантата вероятно ще се повреди. При това съблюдавайте указанията за максимално тегло за Вашия уред в каталога.
- Ако мебелното чело надвишава максимално допустимото тегло, може да се създаде помощно решение за уред с плъзгаща се врата, тъй като теглото се разпределя върху няколко мебелни панти.
- Ако използвате дълги мебелни чела, които стърчат далеч извън уредите, препоръчваме допълнителна панта за врата (напр. Kamat), която задължително да е със същата точка на завъртане като използваните панти за фиксирана врата на уредите Liebherr. Чрез използването на допълнителна панта (Kamat) теглото се разпределя върху повече точки. Използването на врязан изравнителен обков се препоръчва при високи мебелни чела, за да се противодейства на евентуално измязване (изпъкване/вдлъбване).

## 15.2 Монтаж на мебелно(и) чело(а)

При вграждането съблюдавайте следното:

- Мебелното чело трябва да бъде монтирано симетрично спрямо вратата на хладилника.
- Съседното мебелно чело е разположено на точно същото ниво.
- Съседното мебелно чело има същия радиус на ъглите както челото на уреда.
- Мебелното чело е плоско и без напрежения.
- Мебелното чело има минимална настройка да дълбочината от ок. 2 mm спрямо корпуса.
- ▶ Вградете уреда в нишата (виж 14 Вграждане на уреда в нишата).
- ▶ Закрепете мебелното чело към вратата на уреда (виж 14 Вграждане на уреда в нишата).
- ▶ Проверете мебелното чело за сблъсък (виж 15.3 Настройване на размер на процепа без сблъсък).

## 15.3 Настройване на размер на процепа без сблъсък

След като сте монтирали мебелното(ите) чело(а), трябва да се уверите, че мебелните чела не се сблъскват.

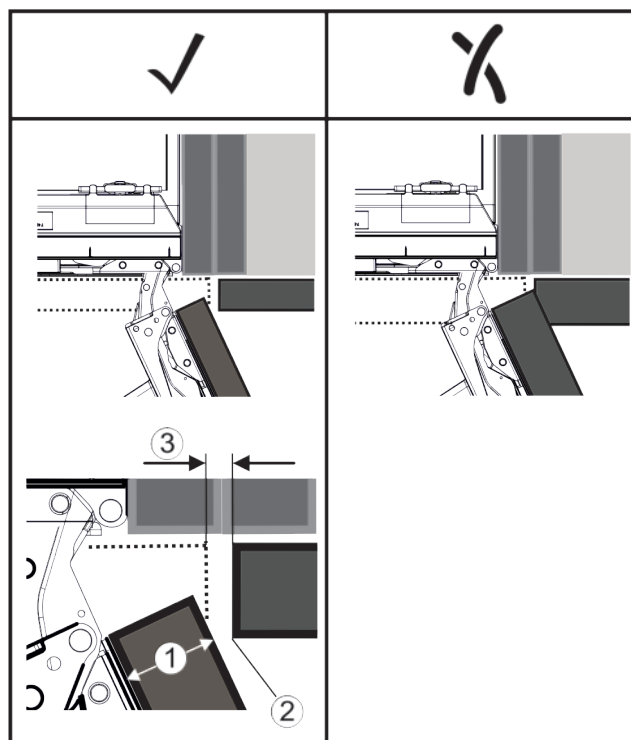


Fig. 68

- (1) Дебелина на челото (FD)      (3) Размер на процепа (S)  
(2) Радиус на ръба (R)

FD(1) in mm	R (2) = 0 mm (scharfkantig)		R = 1,2 mm		R = 2 mm		R = 3 mm	
	G <sub>min</sub>	G <sub>max</sub>	G <sub>min</sub>	G <sub>max</sub>	G <sub>min</sub>	G <sub>max</sub>	G <sub>min</sub>	G <sub>max</sub>
16	0,3	0,9	0,1	0,4	0,1	0,2	0,1	0,2
19	0,7	2,4	0,3	1,9	0,23	3,25	0,1	0,8
20	2	4,3	1,5	3,6	1	3,1	0,6	2,7
22	3,5	6,3	3	5,6	2,6	5,3	2,1	4,6
24	5,5	8,3	5	7,8	4,5	7,4	4	6,9
26	7,6	10,7	7	10,3	6,6	9,9	6,2	9,4

Fig. 69 Таблица Гранична област на размера на процепа

G<sub>min</sub> = долна гранична област на размера на процепа в mm

G<sub>max</sub> = горна гранична област на размера на процепа в mm

# Свързване на уреда

## Указание

При корекции винаги внимавайте за това, мебелното чело да е съобразено с общия изглед на челото.

## Проверете характеристиките на сблъсък и съответно коригирайте:

- ▶ Определете дебелината на челото и радиуса на ръба.
- ▶ В таблица Fig. 69 (*Grenzbereich*) отчетете размера на процепа.
- ▶ Сравнете размера на процепа със стойностите от таблицата.
- ▶ Извършете едно от следните действия съгласно установения размер на процепа.

Размер на процепа	на	Описание
$S > G_{\max}$		Ако размерът на процепа е по-голям от двете гранични стойности, не трябва да извършвате корекция.
$S < G_{\min}$		Ако размерът на процепа е под граничните стойности, трябва да увеличите размера на процепа. Допълнителна възможност дава увеличаването на радиуса на ръба.
$G_{\min} \leq S \leq G_{\max}$		Ако размерът на процепа е между двете гранични стойности, трябва да работите с голяма точност. В такива случаи бързо може да се стигне до сблъсъци.

## 16 Свързване на уреда



### ПРЕДУПРЕЖДЕНИЕ

Неправилно свързване!

Опасност от пожар.

- ▶ Не използвайте удължителни кабели.
- ▶ Не използвайте разпределителни ланстни.

### ВНИМАНИЕ

Неправилно свързване!

Повреда на електрониката.

- ▶ Не използвайте островен инвертор.
- ▶ Не използвайте енергоспестяващи щепсели.

### Указание

Използвайте единствено доставения захранващ проводник.

- ▶ По-дълъг захранващ проводник може да се поръча от клиентската служба.

Уверете се, че са изпълнени следните предпоставки:

- Видът на тока и напрежението на мястото на поставяне трябва да съответстват на параметрите от идентификационната табелка.
- Контактът трябва да бъде заземен и електрически безопасен според изискванията.
- Токът за задействане на предпазителя трябва да е между 10 и 16 A.
- Трябва да има лесен достъп до контакта.
- Контактът трябва да е извън зоната на задната страна на уреда и в рамките на дефинираната зона (*a, b, c*).
- ▶ Проверете електрическото свързване.
- ▶ Включете щепсела на уреда (*G*) от задната страна на уреда. Обърнете внимание на доброто фиксиране.
- ▶ Свържете щепсела към захранването с напрежение.
- ▷ На екрана се показва логото на Liebherr.
- ▷ Индикацията преминава към символа за режим на готовност.





[home.liebherr.com/fridge-manuals](https://home.liebherr.com/fridge-manuals)

**BG** интегрируеми хладилници и фризери, шарнирна врата

Дата на издаване: 20210309  
№ артикул-индекс: 7088230-00



## Инструкция за монтаж

Quality, Design and Innovation



[home.liebherr.com/fridge-manuals](http://home.liebherr.com/fridge-manuals)



# LIEBHERR

## Съдържание

1	Общи указания за безопасност.....	2
2	Условия за поставяне.....	2
2.1	Помещение.....	2
2.2	Поставяне на няколко уреда.....	3
2.3	Електрическо свързване.....	3
3	Размери на уреда.....	3
4	Размери на нишата.....	4
4.1	Вътрешни размери.....	4
5	Изисквания за вентилация.....	4
6	Транспортиране на уреда.....	5
7	Разопаковане на уреда.....	5
8	Поставяне на уреда.....	5
8.1	След поставянето.....	5
9	Изхвърляне на опаковката.....	5
10	Пояснение на използваните символи.....	5
11	Промяна посоката на отваряне на вратата.....	6
12	Свързване към водопровода*.....	9
13	Свързване на водното съединение.....	9
14	Вграждане на уреда в нишата.....	10
15	Мебелни чела.....	16
15.1	Размери.....	16
15.2	Монтаж на мебелно(и) чело(а).....	17
15.3	Настройване на размер на процепа без сблъсък.....	17
16	Свързване на уреда.....	18

Производителят постоянно работи над усъвършенстването на всички типове и модели. Молим за Вашето разбиране, че си запазваме правото на промени във формата, обзавеждането и техниката.


За да опознаете всички предимства на Вашия нов уред, прочетете внимателно указанията в настоящото ръководство.



Тази инструкция е валидна за множество модели, поради което са възможни отклонения. Разделите, които се отнасят само за определени уреди, са обозначени със звездичка (\*).

Указанията за боравене са обозначени с ►, резултатите от боравенето - с ▽.

## 1 Общи указания за безопасност

- Вграждайте, свързвайте и отстранявайте уреда само съгласно указанията в ръководството.
- Контактът трябва да бъде лесно достъпен, за да може при авария уредът бързо да се изключи от мрежата. Той трябва да се намира извън зоната на задната страна на уреда.

	ОПАСНОСТ	обозначава непосредствено опасна ситуация, която ще причини смърт или тежки телесни наранявания, ако не бъде избягната.
---	----------	---

	ПРЕДУ-ПРЕЖДЕН ИЕ	обозначава опасна ситуация, която може да причини смърт или тежки телесни наранявания, ако не бъде избягната.
	ВНИМАНИЕ	обозначава опасна ситуация, която може да причини леки или средни телесни наранявания, ако не бъде избягната.
	ВНИМАНИЕ	обозначава опасна ситуация, която може да има за следствие материални щети, ако не се избегне.
	Указание	обозначава полезни указания и съвети.

## 2 Условия за поставяне



### ПРЕДУПРЕЖДЕНИЕ

Опасност от пожар поради влага!

Когато токопренасящи части или хранващия проводник се навлажняват, може да се стигне до късо съединение.

- Уредът е разработен за използване в затворени помещения. Уредът да не се ползва на открито или в зони с влага или водни пръски.

Употреба по предназначение

- Поставяйте и използвайте уреда единствено в затворени помещения.
- Използвайте уреда само във вградено състояние.

### 2.1 Помещение



### ПРЕДУПРЕЖДЕНИЕ

Опасност от пожар от охлаждащото вещество!

Използваното охлаждащо вещество е безвредно за околната среда, но лесно запалимо. Изтичащо охлаждащо вещество може да се възпламени.

- Не повреждайте тръбите на охлаждащия кръг.

- Когато уредът се постави в много влажна среда, върху външната страна на уреда може да кондензира вода. Грижете се постоянно да има добра вентилация на мястото на поставяне.
- Колкото повече охлаждащо вещество има в уреда, толкова по-голямо трябва да бъде помещението, в което се намира уредът. В прекалено малки помещения при теч може да се образува запалима смес от газ и въздух. За 8 g охлаждащо вещество помещението за поставяне трябва да бъде май-малко с размери 1 m<sup>3</sup>. Информация за съдържанието се охлаждащо вещество има на идентификационната табелка във вътрешността на уреда.

#### 2.1.1 Основа в помещението

- Подът на мястото на поставяне на уреда трябва да бъде хоризонтален и равен.
- Кухненският шкаф, в който се монтира уредът, се нивелира чрез подложки, ако подът не е безупречно равен.

## 2.1.2 Позициониране в помещението

- Не поставяйте уреда в зони с директно слънчево лъчение, близо до печки, радиатори и подобни.
- Уредът следва да се вгражда само в стабилно закрепени мебели.

## 2.2 Поставяне на няколко уреда

### ВНИМАНИЕ

Опасност от увреждане от кондензирана вода!

- ▶ Не поставяйте уреда директно до друг хладилник/фризер.

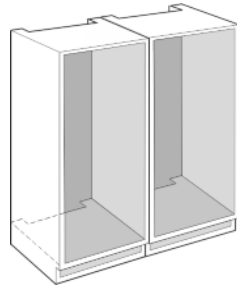
### ВНИМАНИЕ

Опасност от повреди поради кондензирана вода!

- ▶ Не поставяйте уреда директно над друг хладилник/фризер.

Уредите са проектирани за различни начини на поставяне. Комбинирайте уреди само тогава, когато уредите са разработени за тази цел. Следната таблица показва възможните начини на поставяне в зависимост от модела:

Начин на поставяне	Модел
Единично	Всички модели
Side-by-Side (SBS)	Модели, чието наименование на модела започва с S... Позиционирането можете да видите на приложеното поставяне тип SBS.
Един над друг	Модели с максимална височина на нишата до 880 mm и с таван с отопление могат да бъдат поставени „един над друг“. Горен уред: до максимална височина на нишата 140 mm



Монтирайте всеки уред в отделна мебелна ниша.

## 2.3 Електрическо свързване



### ПРЕДУПРЕЖДЕНИЕ

Опасност от пожар поради късо съединение!

Ако захранващият кабел/щепселът на уреда или на някой друг уред и задната част на уреда се допират, захранващите кабели/щепсели могат да се повредят поради вибрациите на уреда, така че да се стигне до късо съединение.

- ▶ Поставяйте уреда така, че той да не се допира до щепсели или захранващи кабели.
- ▶ Към контакти в зоната на задната страна на уреда, не включвайте нито самия уред, нито други уреди.

## 3 Размери на уреда

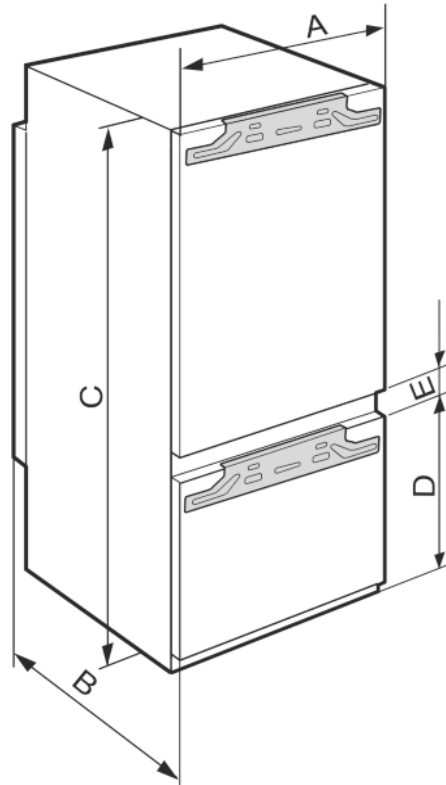


Fig. 1

	A (mm)	B (mm)	C (mm)	D (mm)	E (mm)
ICB/b/c/i/d/ 51..	559	546	1770	549	15
IC/e/d51.. / S/ICN/f/d/e/i51.. / ICBN/c/e/l/d/51.. /IKG 5Z1ea3/IKGN 5Z1fa3				695	

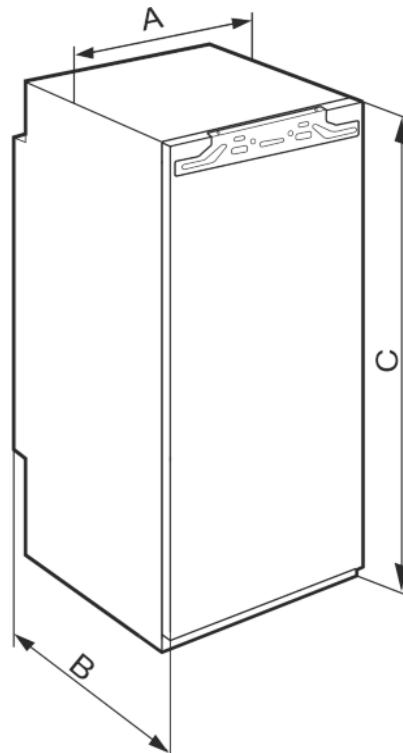


Fig. 2

## Размери на нишата

	A (mm)	B (mm)	C (mm)
IR/f/e/d/c39.. SIBc39..	559	546	872
IRe40../ IRBd40..			1022
IR/e/ d41../IRB/b/d/ i41..			1218
IRe45../ IRBd45..			1395
IRBe48..			1572
IR/f/e51../ IRD/c/e/d/i/51../ IRBPdi51../ IK 5Z1/fa1/ea0			1770

	F (mm)*	G (mm)*	H (mm)*	J (mm)*	L (mm)*
IR/f/e/d/ c39.. SIBc39../ IK 3Z9/fa0/fa 1	874 — 890				
IRe 40../ IRBd 40..	1024 — 1040				
IR/e/d 41../IRB/b/ d/i 41..	1220 — 1236				
IRe 45../ IRBd 45..	1397 — 1413				
IRBe 48..	1574 — 1590				
IR/f/e 51../ IRD/c/e/d/i/ 51.. / IC/e/d 51.. / S/ICN/f/d/e /i 51.. / ICB/N/c/e/l /d/ 51.. / IRBPdi 51../IK 5Z1/fa1/ea 0/ IKG 5Z1ea3/ IKGN 5Z1fa3/ ISKGN 5Z1fa3	1772 — 1788	560 — 570	мин. 550, препоръ ч. 560	мин. 500	макс. 19

## 4 Размери на нишата

### 4.1 Вътрешни размери

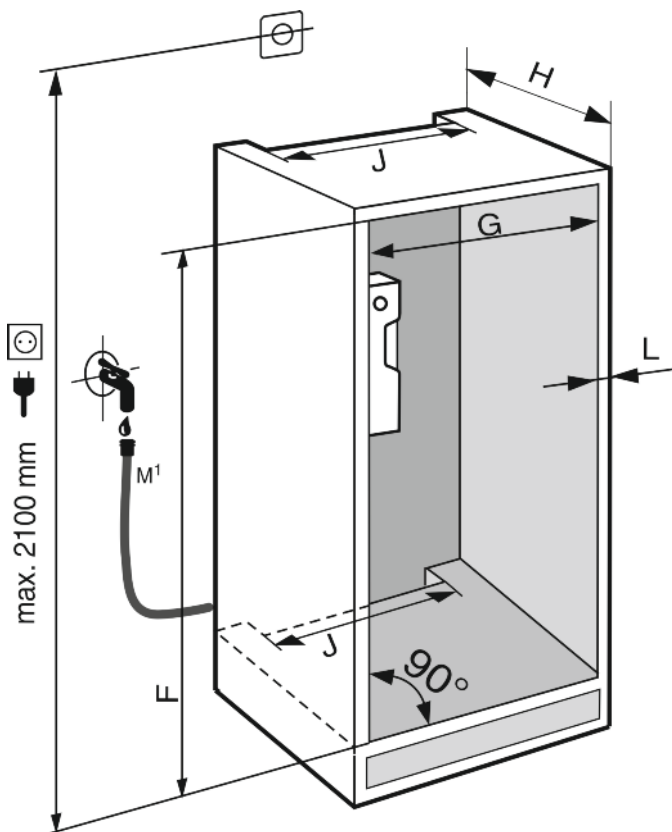


Fig. 3\*

M¹): Само при IRBdi 5180/5190, ICNdi 5173, ICBNd/i 5163/73/83, ICBdi 5182\*

Декларираната консумация на енергия е изчислена при дълбочина на кухненските мебели от 560 mm. При дълбочина на кухненските мебели от 550 mm уредът е напълно функционален, но има малко по-висока консумация на енергия.

- ▶ Проверете дебелината на стените на съседните шкафове: Тя трябва да е мин. 16 mm.
- ▶ Вграждайте уреда само в стабилно закрепени кухненски шкафове. Осигурете шкафа срещу преобръщане.
- ▶ Подравнете кухненския шкаф с нивелир и прав ъгъл и при нужда изравнете чрез подлагане.
- ▶ Уверете се, че подът и страничните стени на шкафа са под прав ъгъл помежду си.

## 5 Изисквания за вентилация



### ПРЕДУПРЕЖДЕНИЕ

Опасност от пожар и повреди поради блокирани вентилационни отвори!

- ▶ Винаги дръжте вентилационните отвори свободни. Грижете се постоянно да има добра вентилация!

Непременно трябва да се спазват предписаните напречни сечения за вентилация:

- Дълбочината на вентилационния отвор в задната стена на шкафа трябва да бъде мин. 38 mm.



- За напречните сечения за вентилация в цокъла на шкафа и в шкафа отгоре над уреда са необходими мин. 200 cm<sup>2</sup>.
- По принцип важи следното: колкото по-голямо е напречното сечение за вентилация, толкова по-икономично откъм разход на енергия работи уредът.

За работата на уреда е необходима достатъчна вентилация. Фабрично предвидените вентилационни решетки осигуряват ефективно вентилационно напречно сечение на уреда от 200 cm<sup>2</sup>. Ако замените вентилационните решетки с вентилационна бленда, тя трябва да има най-малко същото или по-голямо вентилационно напречно сечение като/от това на оригиналната вентилационна решетка.

## 6 Транспортиране на уреда

- ▶ Транспортирайте уреда опакован.
- ▶ Транспортирайте уреда в изправено положение.
- ▶ Не транспортирайте уреда сами.

## 7 Разопаковане на уреда

При констатиране на повреди по уреда незабавно се обърнете към доставчика, още преди да го включите.

- ▶ Проверете уреда и опаковката за транспортни щети. Обърнете се незабавно към доставчика, ако предполагате наличието на каквито и да е щети.
- ▶ Отстранете всички материали от гърба или страничните стени на уреда, които биха могли да попречат на правилния монтаж, съотв. вентилация.
- ▶ Извадете свързващия кабел от задната страна на уреда. При това махнете кабелния държател, иначе възникват шумове от вибрация!

## 8 Поставяне на уреда



### ВНИМАНИЕ

Опасност от нараняване!

- ▶ Уредът трябва да бъде транспортиран от две лица до неговото място за монтаж.



### ПРЕДУПРЕЖДЕНИЕ

Опасност от преобръщане

- ▶ За да се предотврати опасност поради нестабилност на уреда, той трябва да се закрепва в съответствие с инструкциите.



### ПРЕДУПРЕЖДЕНИЕ

Опасност от пожар и повреда!

- ▶ Не поставяйте върху уреда уреди, излъчващи топлина, например микровълнови печки, тостери и др.!

По възможност възложете на специалист монтажа на уред в кухненското обзавеждане.

Не поставяйте уреда без помощник.

### 8.1 След поставянето

- ▶ Отстранете всички транспортни осигуровки.

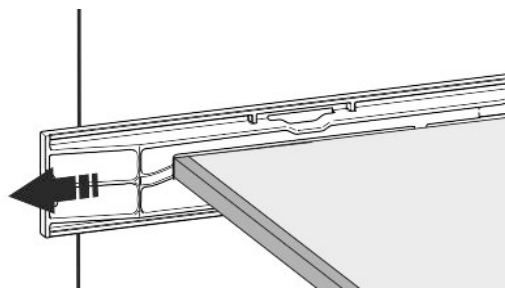
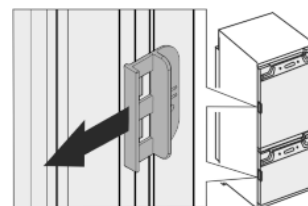
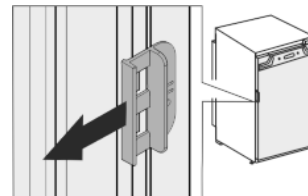


Fig. 4



- ▶ Издърпайте червения транспортен фиксатор.

- ▶ Почистете уреда (вижте Инструкция за експлоатация, Почистване на уреда).

## 9 Изхвърляне на опаковката



### ПРЕДУПРЕЖДЕНИЕ

Опасност от задушаване от опаковъчен материал и фолио!

- ▶ Не оставяйте децата да си играят с опаковъчния материал.

Опаковката е произведена от рециклируеми материали:



- Велпапе/картон
- Елементи от пенест полистирол
- Фолиа и торбички от полиетилен
- Чембероващи ленти от полипропилен
- скована с пирони дървена рамка със стъкло от полиетилен\*
- ▶ Занесете опаковъчния материал на официално място за събиране на отпадъци.

## 10 Пояснение на използваните символи

	При тази операция съществува опасност от нараняване! Съблюдавайте указанията за безопасност!
	Инструкцията важи за множество модели. Изпълнете тази стъпка, само ако тя се отнася за вашия уред.
	За монтажа моля съблюдавайте изчерпателното описание в текстовата част на инструкцията.

# Промяна посоката на отваряне на вратата

	Разделът важи или за уред с една врата, или за уред с две врати.
	От алтернативите изберете уред с посока на отваряне на вратата дясно или уред с посока на отваряне на вратата ляво.
	При IceMaker и/или InfinitySpring е необходима монтажна стъпка.
	Само разхлабете винтовете или леко ги завийте.
	Завинтете здраво винтовете.
	Проверете дали следващата работна стъпка е необходима за Вашия модел.
	Проверете правилния монтаж, правилното закрепване на използваните конструктивни елементи.
	Измерете предварително зададения размер и при нужда го коригирайте.
	Инструмент за монтажа: Измервателна пръчка
	Инструмент за монтажа: Акумулаторна отвертка и накрайник.
	Инструмент за монтажа: Нивелир.
	Инструмент за монтажа: Гаечен ключ с размер SW 7 и SW 10.
	За тази работна стъпка са необходим две лица.
	Работната стъпка се извършва при маркираното място на уреда.

	Помощни средства за монтажа: Канап.
	Помощни средства за монтажа: Ъгълник.
	Помощни средства за монтажа: Отвертка.
	Помощни средства за монтажа: Ножица.
	Помощни средства за монтажа: Маркер, изтриващ се.
	Торбичка с принадлежности: Извадете конструктивните елементи.
	Изхвърлете според изискванията ненужните конструктивни елементи.

## 11 Промяна посоката на отваряне на вратата

### Инструмент

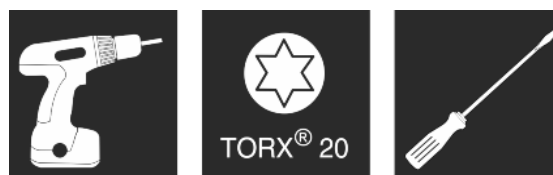


Fig. 5

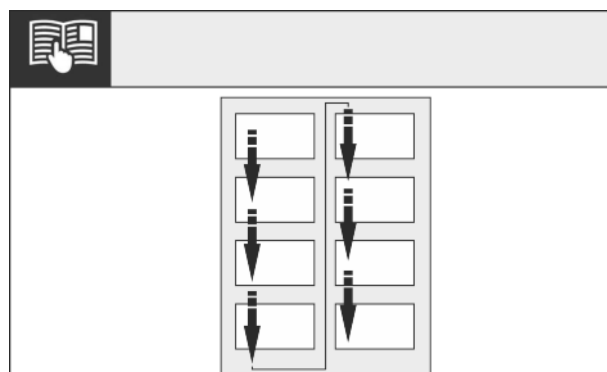


Fig. 6

► Съблюдавайте посоката на четене.

# Промяна посоката на отваряне на вратата

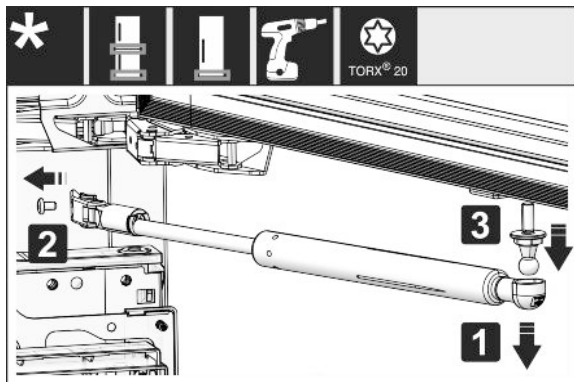


Fig. 7

- Свалете затварящия демпфер: Издърпайте затварящия демпфер от сферичната шийка (1), отвинтете държача (2). Свалете сферичната шийка с отвертка (3).

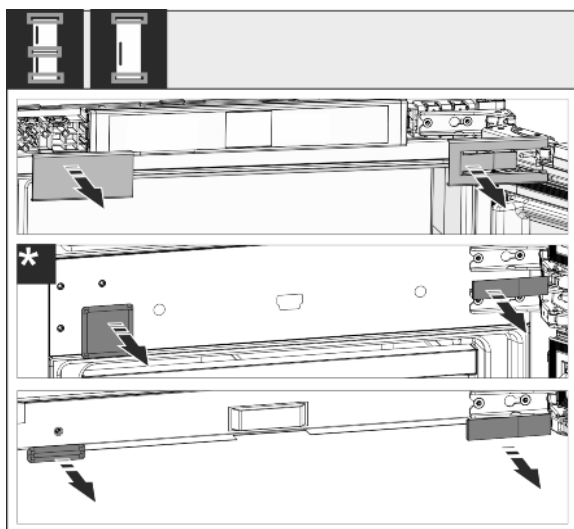


Fig. 8

- Свалете покривните детайли.

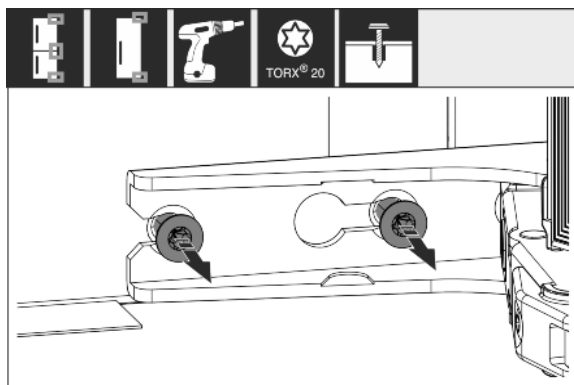


Fig. 9

- Разхлабете винтовете на **всички** панти, не ги отвийте напълно.

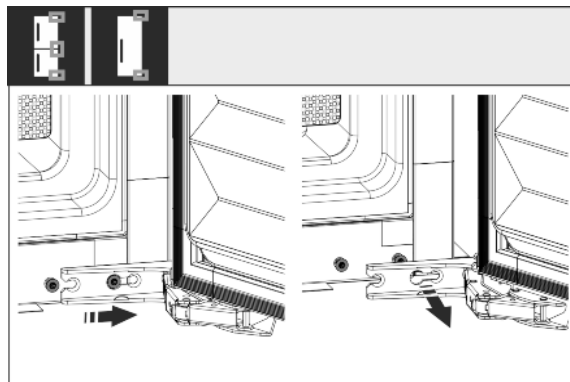


Fig. 10

- Свалете вратата: Плъзнете вратата напред и след това навън, откачете я и я поставете отстрани.

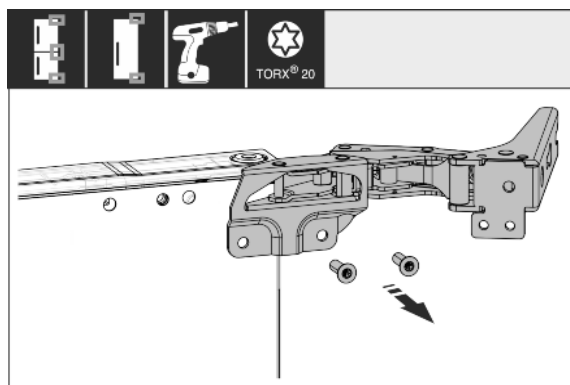


Fig. 11

- Развийте всички панти и ги поставете настрани заедно с винтовете.

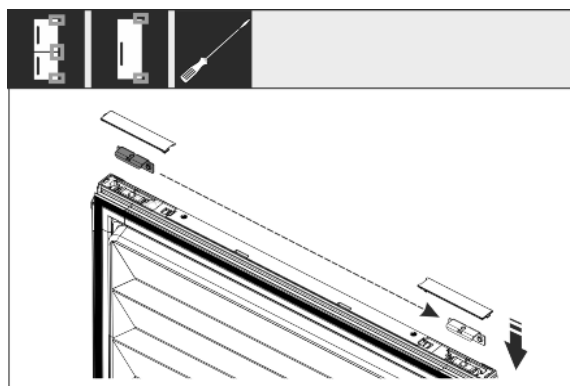


Fig. 12

- Отвийте винкела горе и долу от вратата и го преместете. Винкелът трябва да бъде преместен за завинтването на пантите.

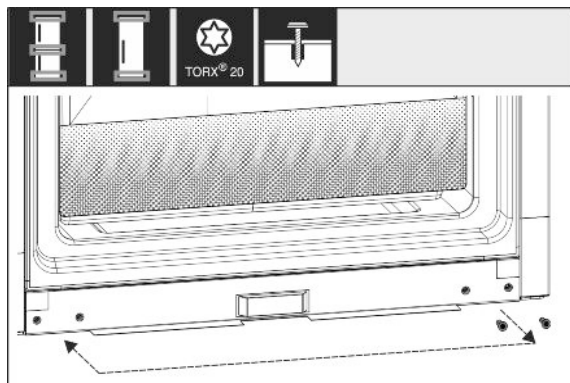


Fig. 13

## Промяна посоката на отваряне на вратата

- ▶ Преместете винтовете за закрепването на пантите от другата страна. След преместването не ги затягайте, по-късно пантите трябва да бъдат закачени.

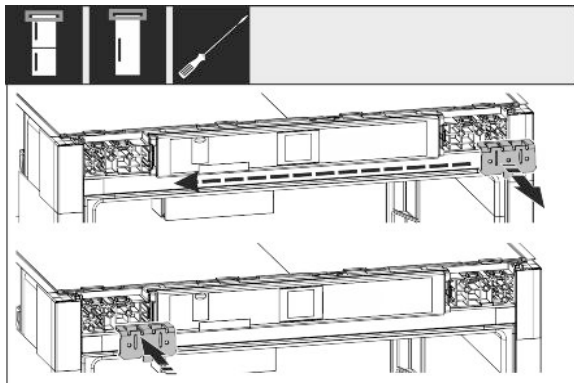


Fig. 14

- ▶ Преместете винкела за закрепване от противоположната страна.

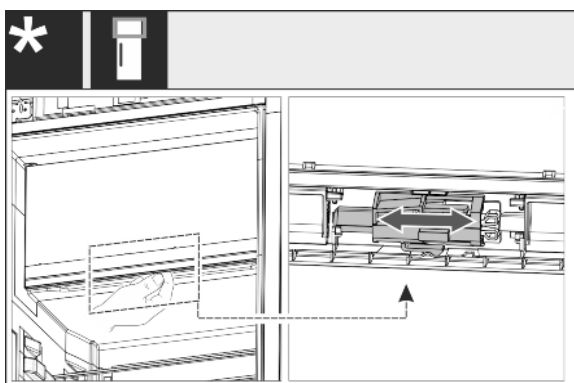


Fig. 15

- ▶ При уреди с една врата: Променете посоката на отваряне на вратата на отделението с 4-звезди чрез преместване на лоста. При това вратата на отделението с 4 звезди трябва да бъде затворена. Преместете лоста от долу на гърба на вратата.

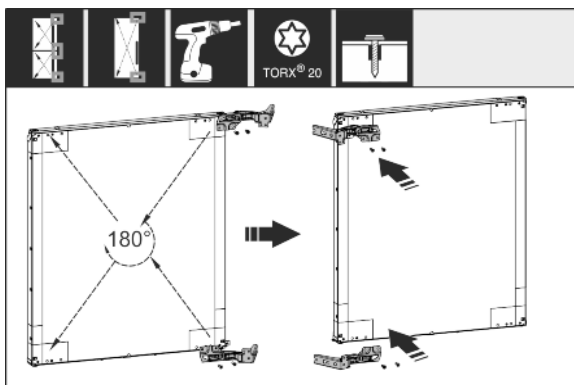


Fig. 16

- ▶ Преместете всички панти, обърнати на 180°, на противоположната страна и ги завинтете здраво.

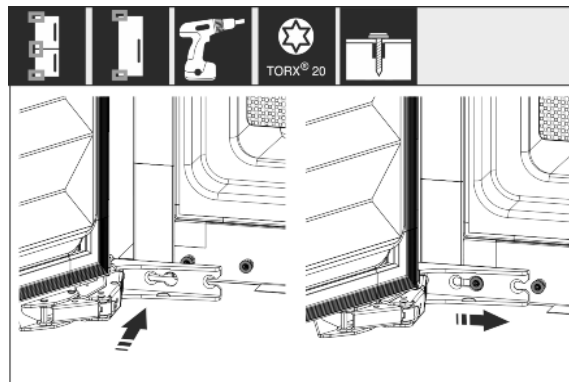


Fig. 17

- ▶ Монтирайте отново вратата: Окачете вратата с пантите и затегнете винтовете.

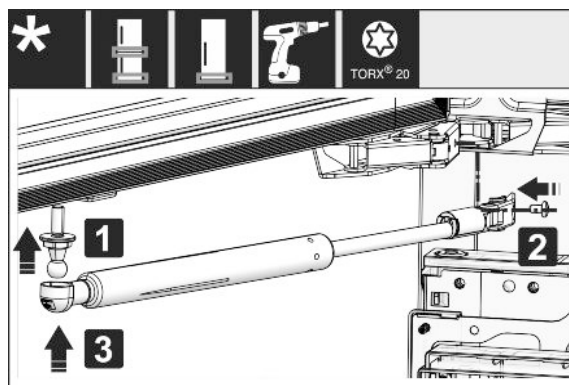


Fig. 18

- ▶ Монтирайте отново затварящите демпфери: Завинтете сферичната шийка (1), завинтете държача (2) и окачете затварящия демпфер в сферичната шийка.
- ▶ Проверете и при нужда притегнете всички винтове.

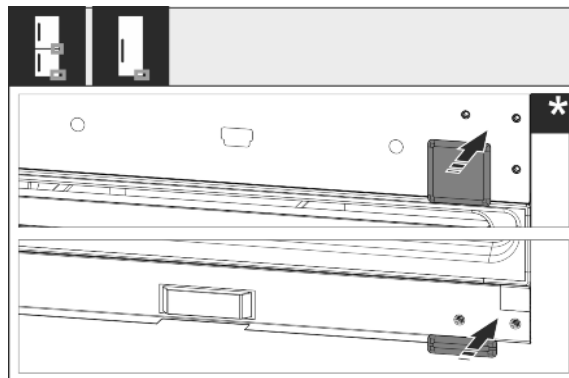


Fig. 19

- ▶ Монтирайте отново капака от долу и в средата. Монтирайте отново останалите капаци едва след вграждането в шкафа.

## 12 Свързване към водопровода\*

### ПРЕДУПРЕЖДЕНИЕ

Ток във връзка с вода!  
Токов удар.

- ▶ Преди свързване към водопровод: Отделете уреда от контакта.
- ▶ Преди свързване към захранващи водопроводи: Спрете водоснабдяването.
- ▶ Свързването към водопроводната мрежа за питейна вода може да се извършва само от квалифициран специалист по газова и водна инсталация.

### ПРЕДУПРЕЖДЕНИЕ

Замърсена вода!  
Отравяния.

- ▶ Свързвайте само към захранването с питейна вода.

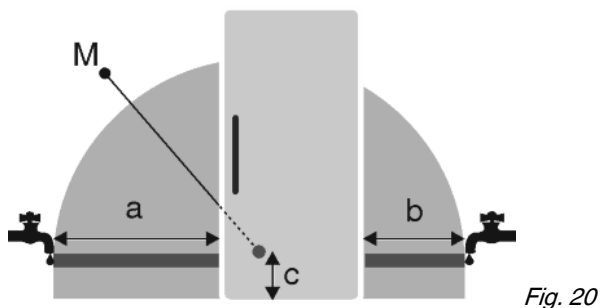


Fig. 20

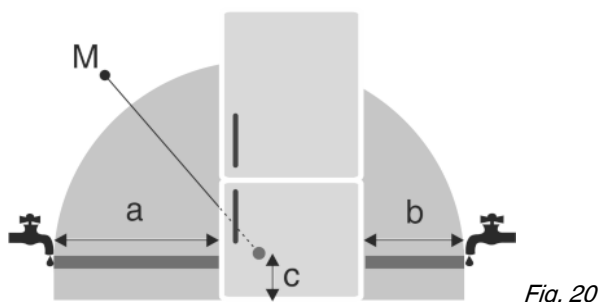


Fig. 20

a	b	c	M
~ 1200 mm	~ 1200 mm	~ 55 mm	Електромагнитен вентил

Водното съединение и входящият електромагнитен вентил на уреда са подходящи за налягане на водата до 1 МПа (10 bar).

За безупречно функциониране (дебит, размер на ледени кубчета, ниво на шум) спазвайте следните данни:

Налягане на водата:	
bar	MPa
1,5 до 6,2	0,15 до 0,62

Налягане на водата при използване на воден филтър:	
bar	MPa
2,8 до 6,2	0,28 до 0,62

Ако налягането е по-високо от 0,62 МПа (6,2 bar): Свържете предварително редуцирвентил.

Уверете се, че са спазени следните условия:

- Налягането на водата е спазено.
- Подаването на вода към уреда се извършва през водопровода за студена вода, който поддържа работното налягане и отговаря на хигиенните норми.
- Използва се приложеният маркуч. Стари маркучи се изхвърлят.
- Във фитинга на маркуча има цедка с уплътнение.
- Между маркуча и извода на домашния водопровод има спирателен кран, за да може в случай на необходимост да се прекъсне подаването на вода.
- Спирателният кран се намира извън зоната на задната страна на уреда и е леснодостъпен, за да може уредът да се вкара възможно най-назад и кранът да може да бъде спряно бързо при нужда. Отстоянията са спазени.
- Всички уреди и приспособления, които се използват за подаване на вода, отговарят на действащите разпоредби в съответната страна.
- Задната страна на уреда трябва да е достъпна.
- Не повреждайте и не прегъвайте маркуча при поставянето.

## 13 Свързване на водното съединение

### Свързване на маркуч към уреда

Електромагнитният вентил се намира долу от задната страна на уреда. Той е с присъединителна резба R3/4.

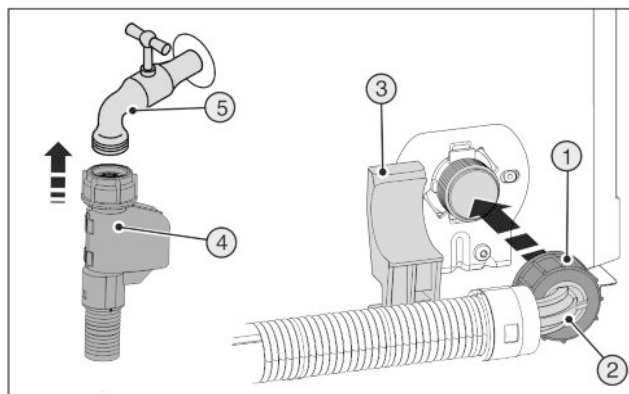


Fig. 21

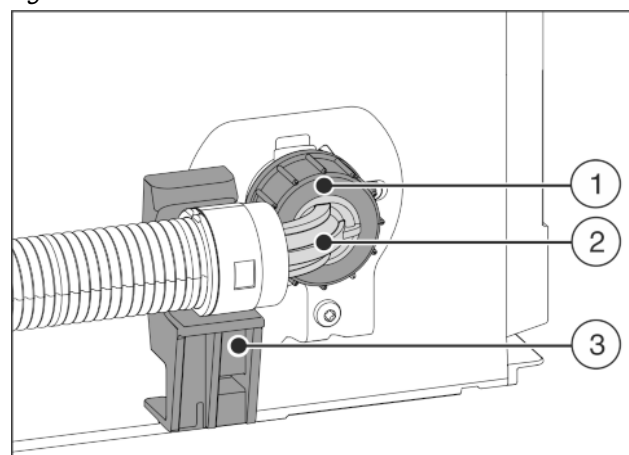


Fig. 22

- ▶ Позиционирайте огънатия край на маркуча Fig. 22 (2) хоризонтално към стойката Fig. 22 (3) и задръжте.
- ▶ Навийте гайката Fig. 22 (1) на ръка върху резбата, докато се постигне сигурно, здраво закрепване.

### Свързване на маркуч към спирателния кран

- ▶ Свържете правия край на маркуча Fig. 21 (4) към спирателния кран Fig. 21 (5).

## Вграждане на уреда в нишата

### Проверка на водопроводната система

- ▶ Отворете бавно спирателния кран на подаването на водата.  
Преди монтажа в мебелната ниша:
- ▶ Проверете за херметичност цялата водопроводна система.  
След монтажа в мебелната ниша:
- ▶ Почистете IceMaker (вижте Инструкция за експлоатация, Поддръжка).
- ▶ Почистете IceMaker (вижте Инструкция за експлоатация, Поддръжка).

### Обезвъздушаване на водопроводната система

Обезвъздушаването трябва да се извърши при:

- Първоначално пускане в експлоатация
- Смяна на резервоара за вода InfinitySpring

Уверете се, че са изпълнени следните предпоставки:

- Уредът е напълно монтиран и свързан
- Поставен е резервоар за вода (вижте Инструкция за експлоатация, Поддръжка)
- Поставен е воден филтър (вижте Инструкция за експлоатация, Поддръжка)
- Уредът е включен
- ▶ Отворете вратата на уреда.
- ▶ Притиснете чаша към долния край на дозатора InfinitySpring.
- ▷ Горната част се премества навън и въздух или вода потича в чашата.
- ▶ Продължете процеса, докато водата започне да тече на равномерна струя в чашата.
- ▷ В системата вече няма въздух.
- ▶ Почистете InfinitySpring (вижте Инструкция за експлоатация, Поддръжка).

## 14 Вграждане на уреда в нишата

### Инструмент



### Приложени монтажни части

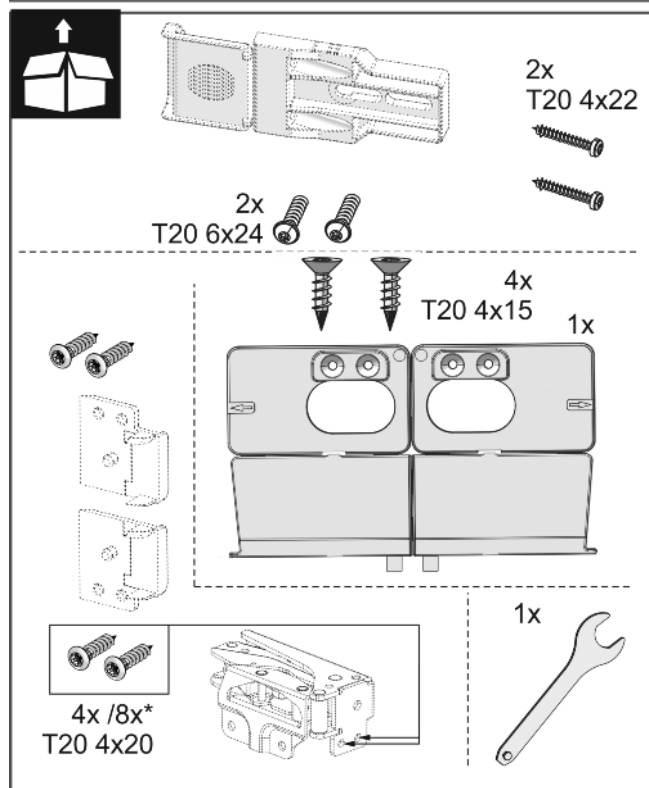
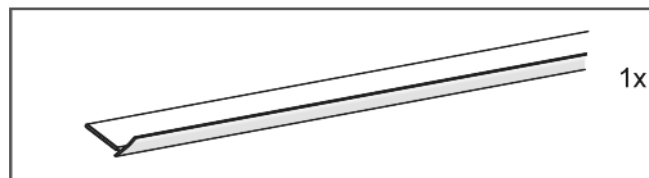
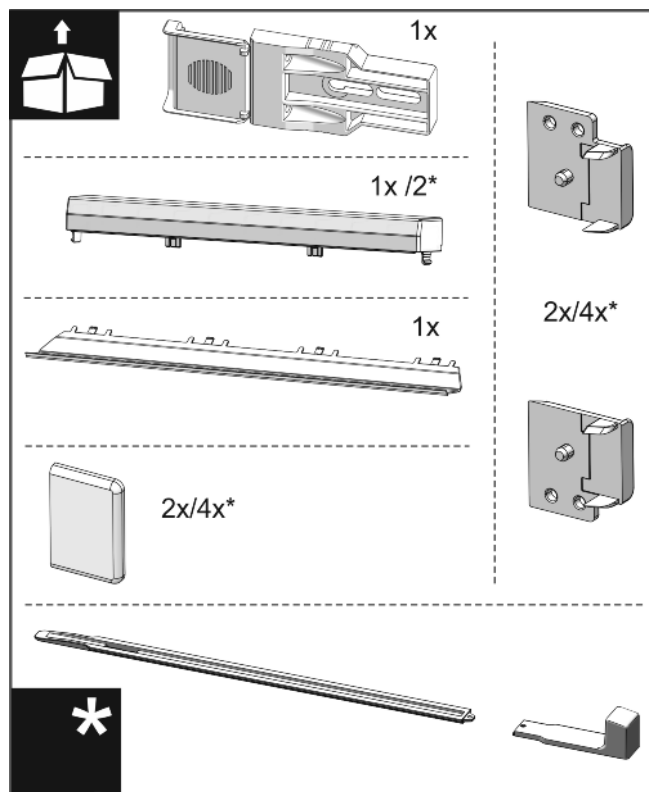


Fig. 24

Fig. 23

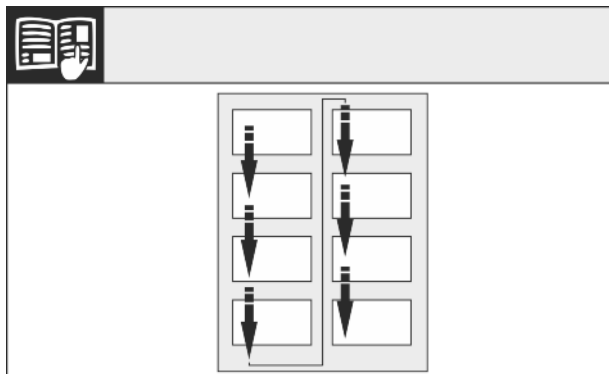


Fig. 25

- Съблюдавайте посоката на четене.

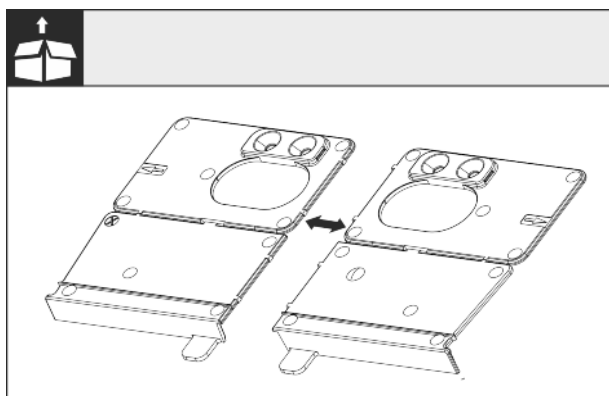


Fig. 26

- Разделете по перфорацията монтажните винкел на пода.

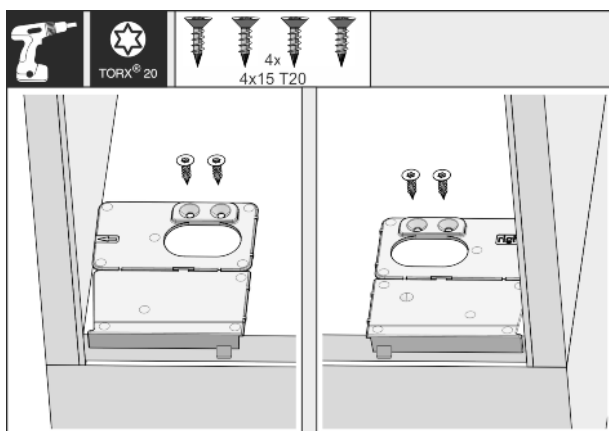


Fig. 27

## ВНИМАНИЕ

Правилна дълбочина на вграждане на уреда.

- Използването на монтажния винкел гарантира правилната дълбочина на вграждане на уреда.
- Завинтете монтажните винкел на пода съответно отдясно и отляво, наравно със страничната стена на пода на мебелната ниша.

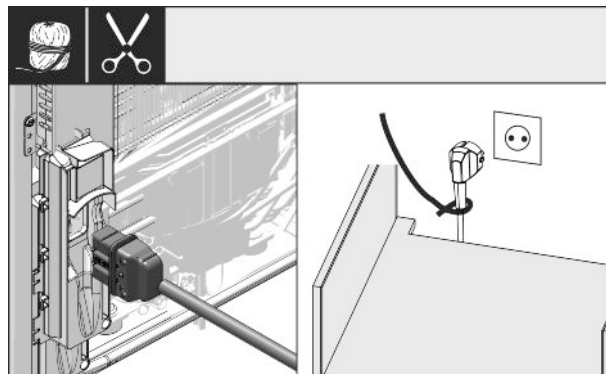


Fig. 28

- Извадете мрежовия кабел от торбичката с принадлежности и го включете в задната страна на уреда. Прокарайте мрежовия щепсел с помощта на шнур до свободен достъпен контакт.

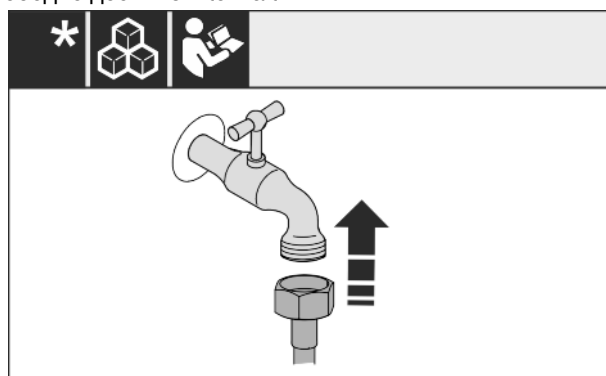


Fig. 29

- Ако е необходимо, сега инсталирайте водното съединение съгласно инструкцията в ръководството за експлоатация.

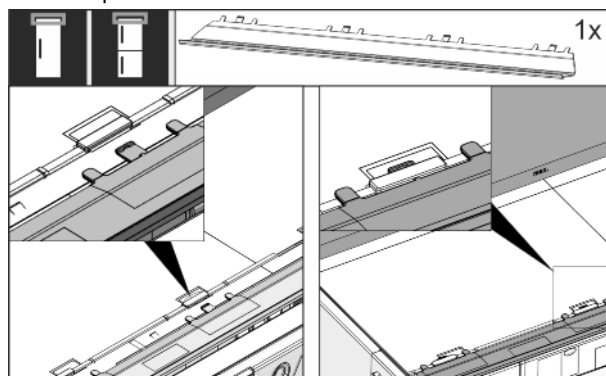


Fig. 30

- Вкарайте изравнителната бленда от горната страна на уреда. Блендата може да се премества на двете страни.

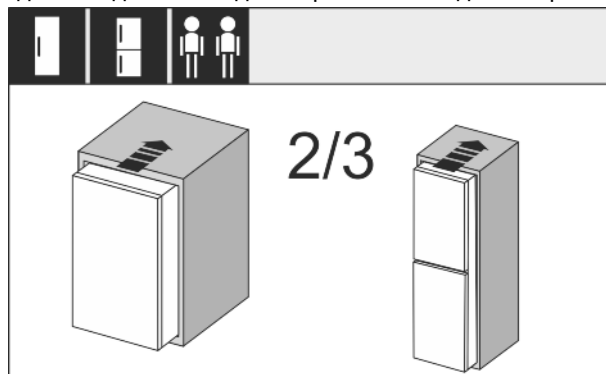


Fig. 31

- Вкарайте уреда до 2/3 в мебелната ниша.

## Вграждане на уреда в нишата

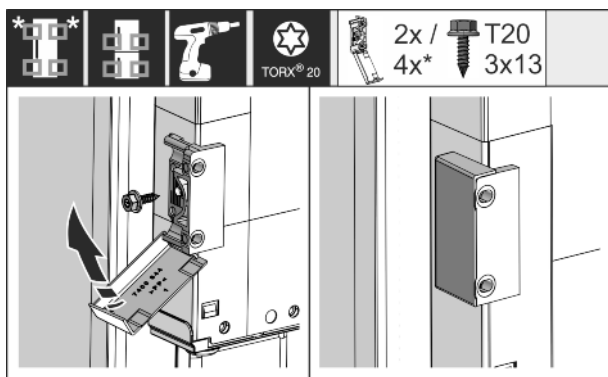


Fig. 32

- ▶ Монтирайте вингела за закрепване. Не поставяйте вингела за закрепване на височината на дръжките на вратите на шкафовете. При голяма врата използвайте общо четири вингела за закрепване. След монтажа захлупете капачице върху вингела.

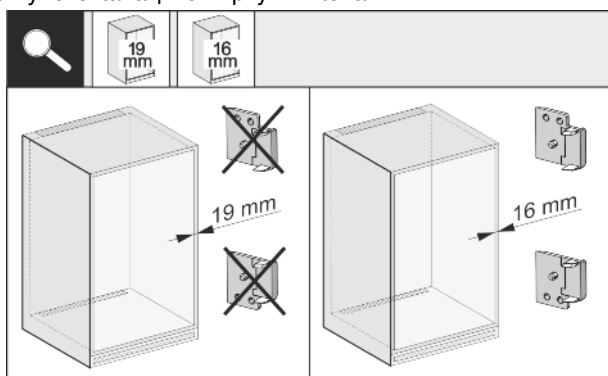


Fig. 33

- ▶ Проверете дали страничната стена на шкафа е с дебелина 16 mm или 19 mm.

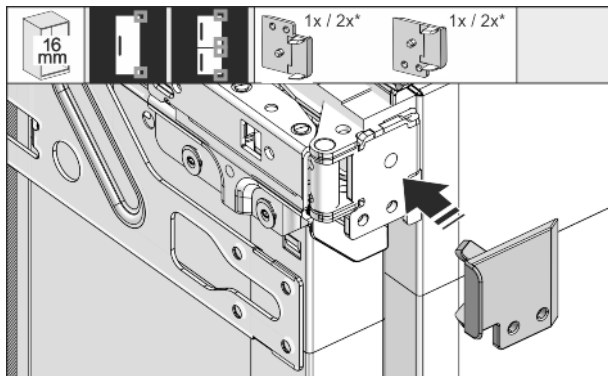


Fig. 34

- ▶ При дебелина на стените на шкафа 16 mm: Закопчайте дистанционен елемент върху всички панти. При дебелина на стените на шкафа 19 mm не е необходим дистанционен елемент.

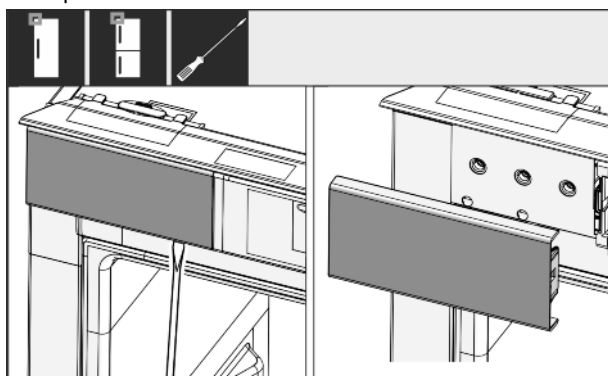


Fig. 35

- ▶ С отвертка разхлупете капача горе отляво и след това го свалете.

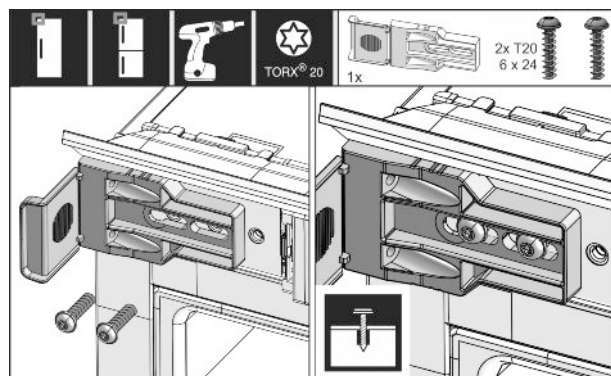


Fig. 36

- ▶ Завинтете хлабаво вингела за закрепване. Вингелът трябва все още да може да се мести лесно.

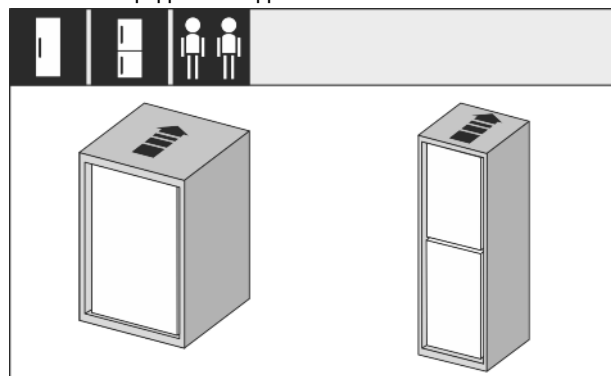


Fig. 37

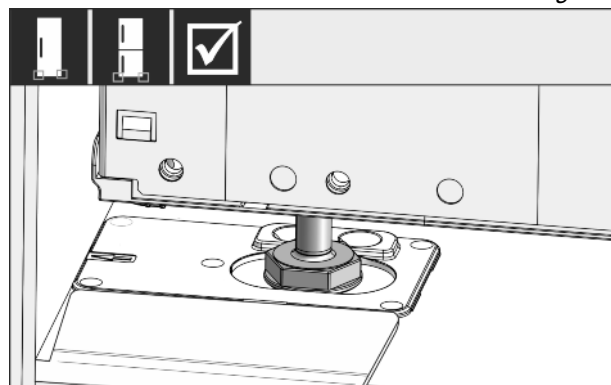


Fig. 38

- ▶ Сега вкарайте уреда изцяло в мебелната ниша. Крачетата за регулиране от двете страни трябва да лежат в отворите на ограничителния винел.

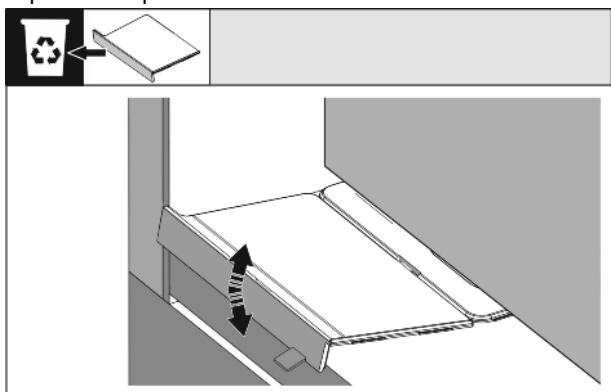


Fig. 39

- ▶ Отстранете ограничителя на монтажния винел на пода. Чрез преместване разхлупете ограничителя и при нужда го откъснете с помощта на клещи.



## Вграждане на уреда в нишата

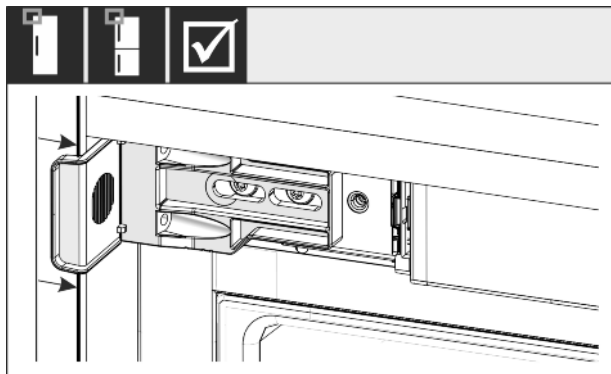


Fig. 40

- ▶ Проверете дали уредът е разположен наравно в мебелната ниша. Винкелът за закрепване трябва да приляга към страничната стена на мебелната ниша.

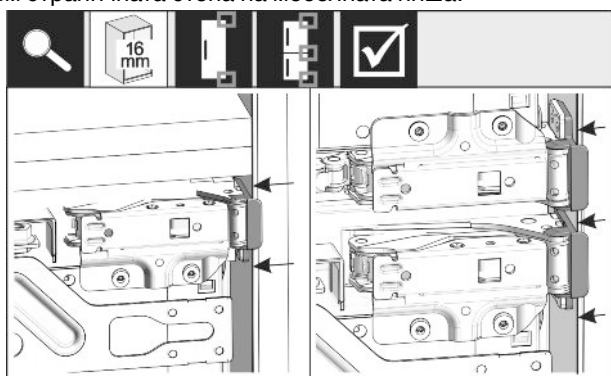


Fig. 41

- ▶ При странични стени на шкафа с дебелина 16 mm дистанционните елементи от страната на пантите трябва да опират в мебелната ниша.

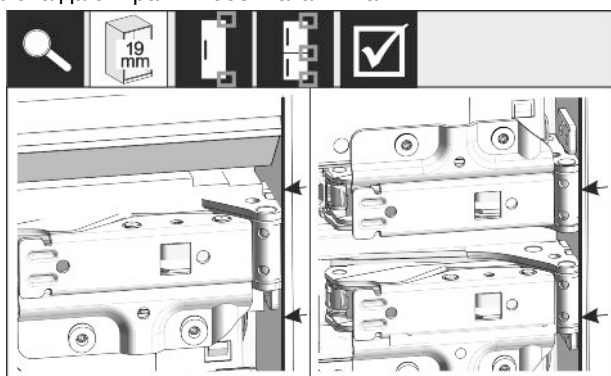


Fig. 42

- ▶ При странични стени на шкафа с дебелина 19 mm изравнете предните ръбове на пантите наравно с предната страна на страничната стена на шкафа.

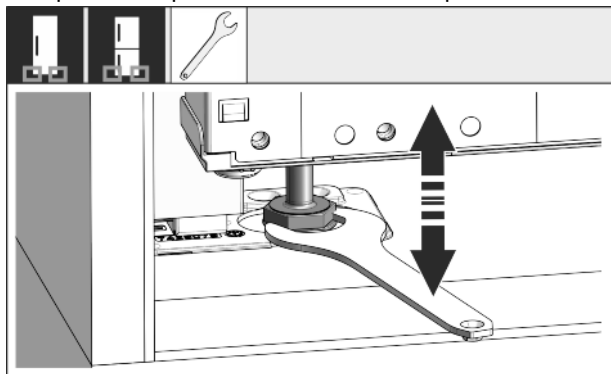


Fig. 43

- ▶ При нужда изравнете наклона на уреда чрез крачетата за регулиране.

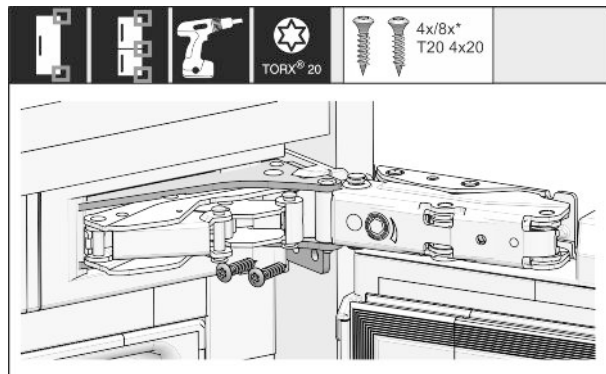


Fig. 44

- ▶ Сега завинтете уреда от страната на пантите.

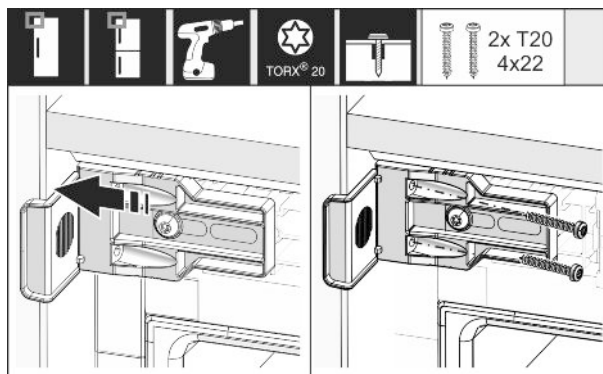


Fig. 45

- ▶ Преместете винкела така, че той да е наравно със страничната стена на мебелната ниша. Затегнете здраво всички винтове.

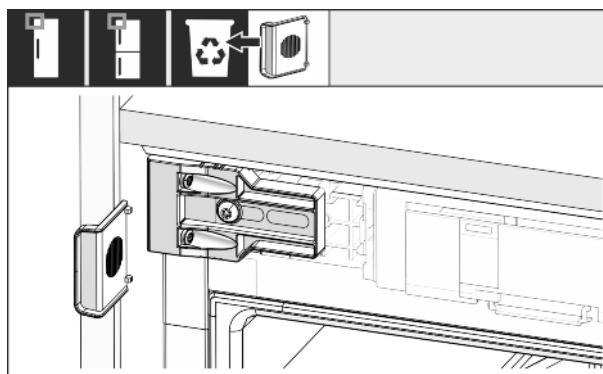


Fig. 46

- ▶ Отчупете ограничителя от винкела откъм страната на дръжката горе и го изхвърлете.

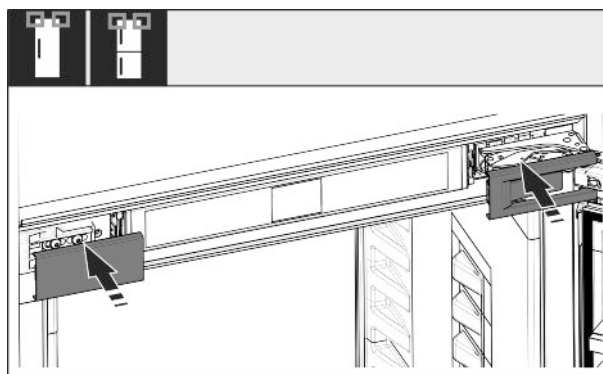


Fig. 47

- ▶ Поставете капците.

## Вграждане на уреда в нишата

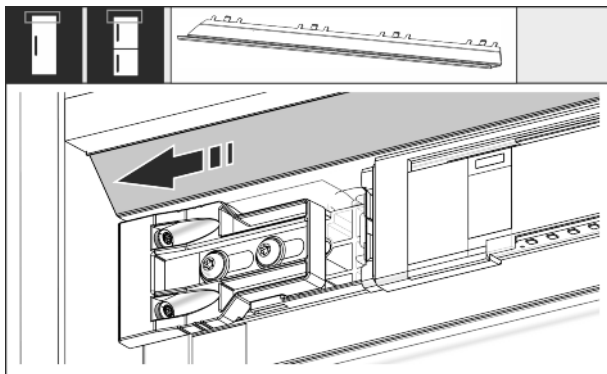


Fig. 48

- ▶ Преместете блендата така, че тя да е наравно със страната на стената на шкафа.

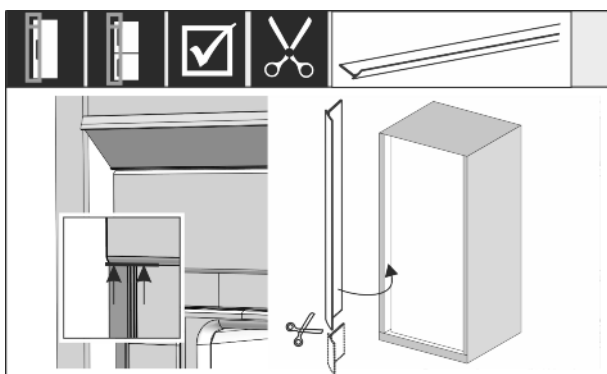


Fig. 49

- ▶ Обшивката е магнитна. Поставете обшивката под горния капак и я притиснете. При нужда обшивката може да бъде скъсена с остра ножица до необходимата дължина.

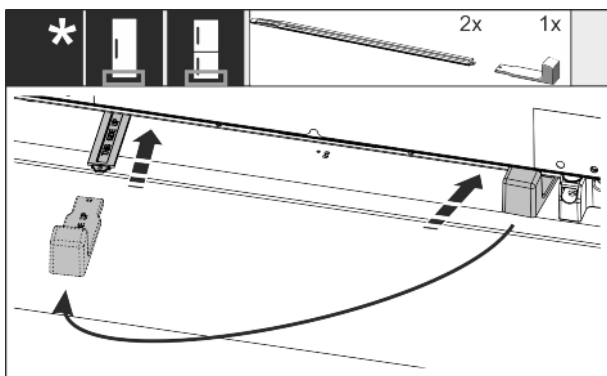


Fig. 50

- ▶ Регулирането по височина се доставя серийно едва от височина на нишата над 140 cm и непременно трябва да бъде използвано за оптимизиране на шума.
- ▶ За да стабилизирате уреда отзад долу: Поставете дръжката на шината за регулиране на височината и вкарайте шината в дъното на уреда. Издърпайте дръжката и процедирайте по същия начин с втората шина.

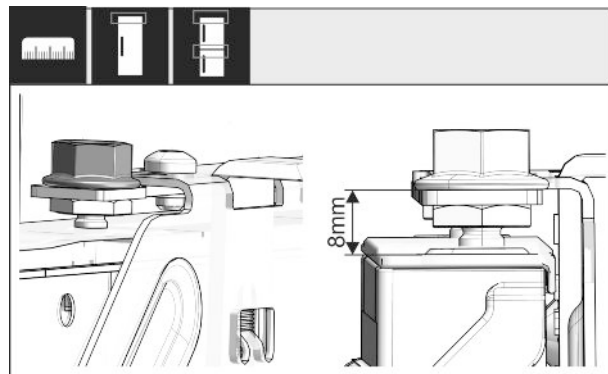


Fig. 51

- ▶ Затворете вратата и проверете предварителната настройка от 8 mm от горния ръб на вратата на уреда до опората на гредата

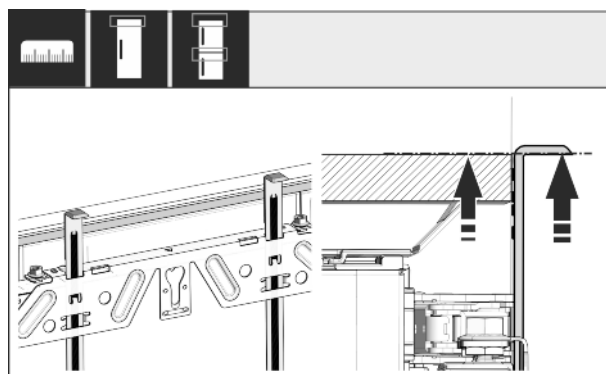


Fig. 52

- ▶ Избутайте помощните детайли за монтаж до височината на вратата на шкафа. Долен прилягащ ръб на помощния детайл = горен ръб на монтираната врата на шкафа.

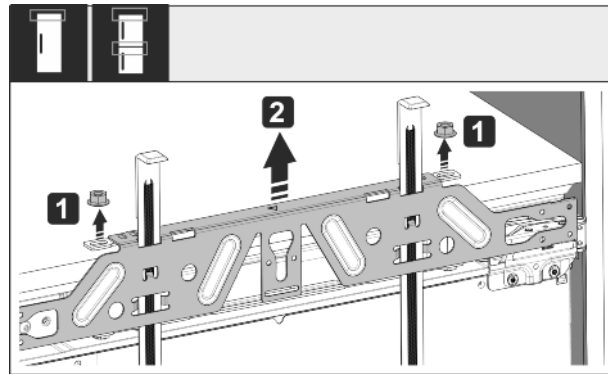


Fig. 53

- ▶ Развийте контрагайките и махнете крепежната траверса.

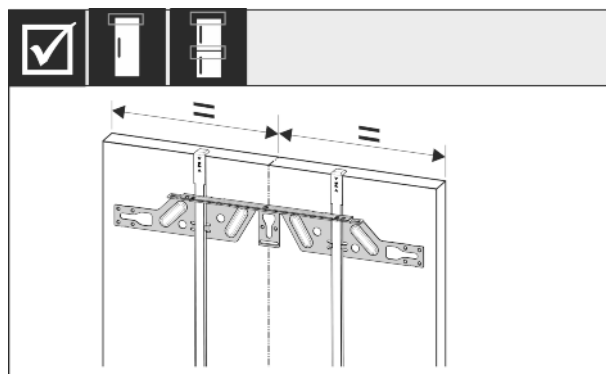


Fig. 54

- ▶ Закъчете гредата за закрепване от вътрешната страна на вратата на шкафа и я изравнете в средата.

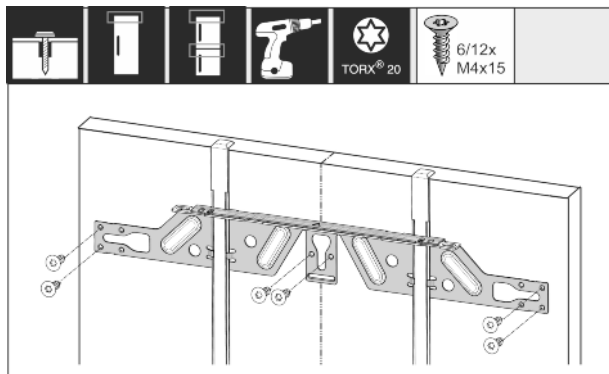


Fig. 55

- ▶ Монтирайте гредата за закрепване при врати от плоскости с минимум 6 винта, при врати с каса с минимум 4 винта.

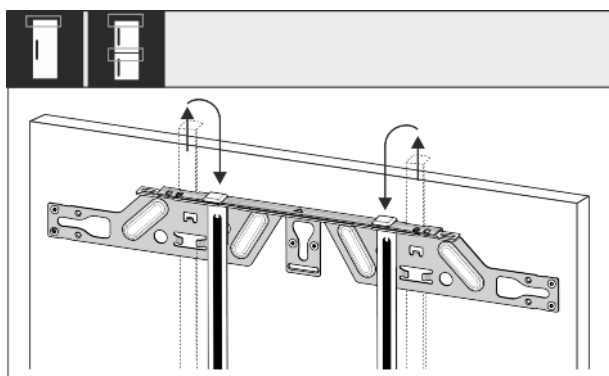


Fig. 56

- ▶ Извадете спомагателните приспособления за монтаж и ги поставете завинтени в намиращия се отвор за закрепване.

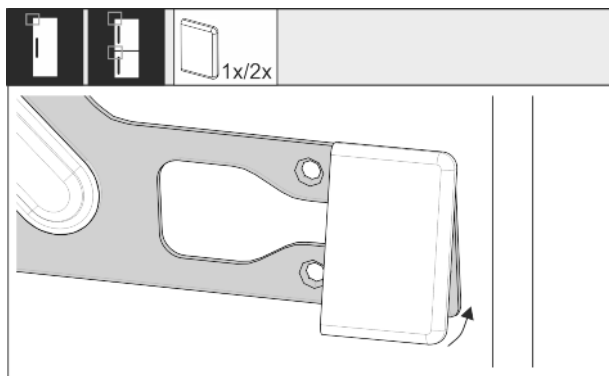


Fig. 57

- ▶ Защипете откъм страната на дръжката капача върху крепежната траверса.

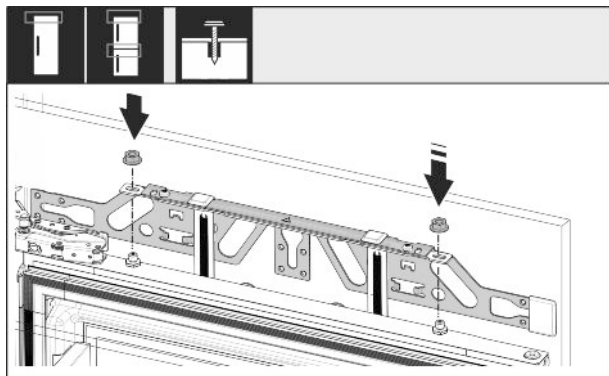


Fig. 58

- ▶ Закачете вратата на кухненския шкаф и завийте отново хлабаво контра-гайката върху болта за настройка.

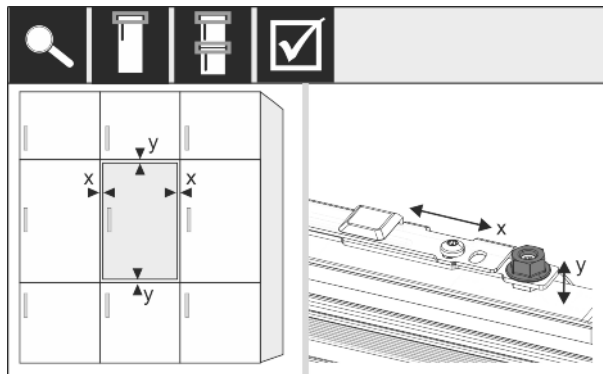


Fig. 59

- ▶ Нивелирайте вратата на шкафа с болта за настройка в X- и Y-посока.

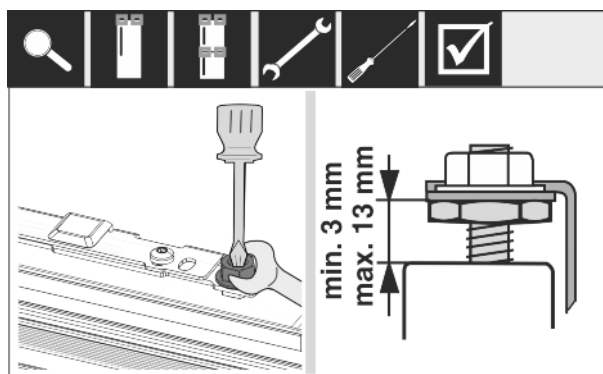


Fig. 60

- ▶ Затегнете контрагайките и проверете настроената височина.

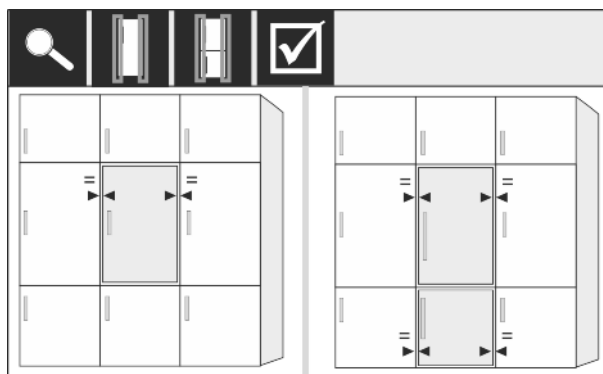


Fig. 61

- ▶ Проверете разстоянието на вратата до околните мебелни врати. При мебелни чела, които са по-дебели от 19 mm, съблюдавайте размерите и указанията в глава **Мебелни чела**.

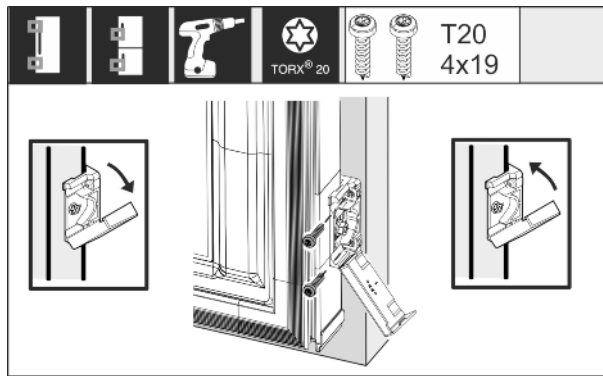


Fig. 62

## Мебелни чела

- ▶ За монтажа на винкела за закрепване към мебелната врата отворете отново капака. Нивелирайте предния ръб на винкела за закрепване успоредно на ръба на мебелната врата и завинтете винкела. Вдигнете отново капака нагоре.

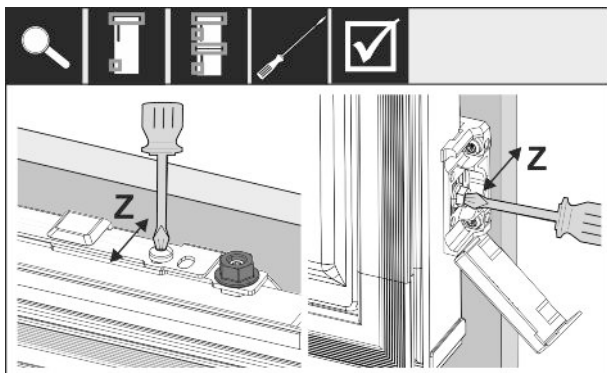


Fig. 63

- ▶ Нивелирайте вратата на шкафа в посока Z: Развийте регулиращия винт на крепежната траверса и винта на винкела за закрепване, след това преместете вратата.

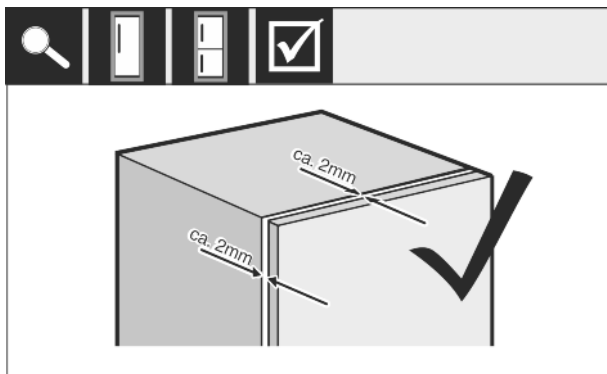


Fig. 64

- ▶ Проверете разстоянието между вратата на шкафа и корпуса на шкафа. Проверете и при нужда притегнете всички винтове.

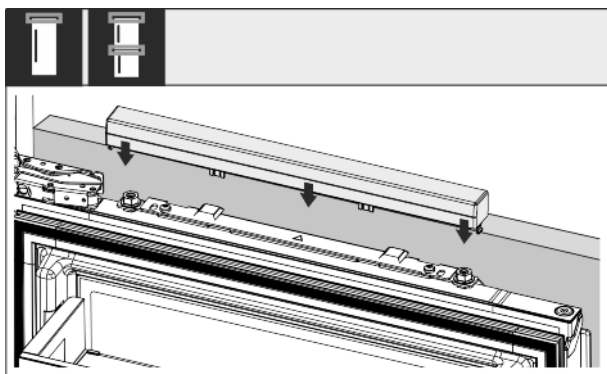


Fig. 65

- ▶ Откопчайте горния капак.

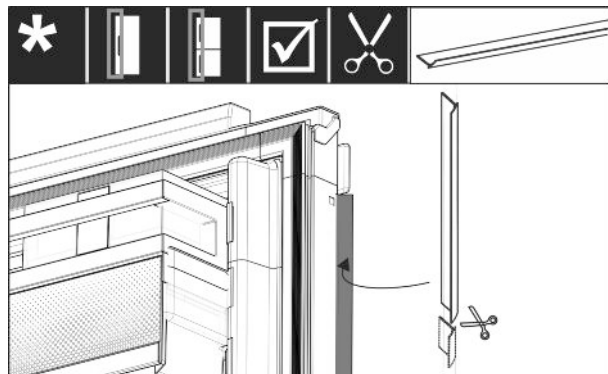


Fig. 66

- ▶ Нагласете обшивката, отрежете и поставете между вратата с мебелно чело и вратата на уреда.

Проверете следните неща, за да е сигурно, че уредът е монтиран правилно. Иначе може да се стигне до обледяване, образуване на конденз и неизправности при функционирането:

- ▷ Вратата трябва да се затваря добре.
- ▷ Вратата на шкафа не трябва да опира в корпуса на шкафа.
- ▷ Уплътнението на горния ъгъл откъм дръжката трябва да приляга плътно.

## 15 Мебелни чела

### 15.1 Размери

В зависимост от варианта на уреда, нуждаете се от една или две мебелни врати. Размерът на съответната(ите) мебелна(и) врата(и) зависи от общия размер на нишата и от дебелината на корпуса на шкафа.

#### Указание

Съблюдавайте съответните размери на уреда и нишата, както и скиците за вграждане (виж 3 Размери на уреда) и (виж 4 Размери на нишата). Скици за вграждане предоставяме в съответния каталог.

#### Общи предписания:

- Съблюдавайте специфичните за нашите уреди препоръки относно размера и теглото при монтаж на фиксирана врата в нашите каталози.
- Дебелината на корпуса на шкафа трябва да бе най-малко 16 mm и максимум 19 mm.
- При монтаж на две мебелни врати съблюдавайте разположението на фугите (виж Fig. 2481).

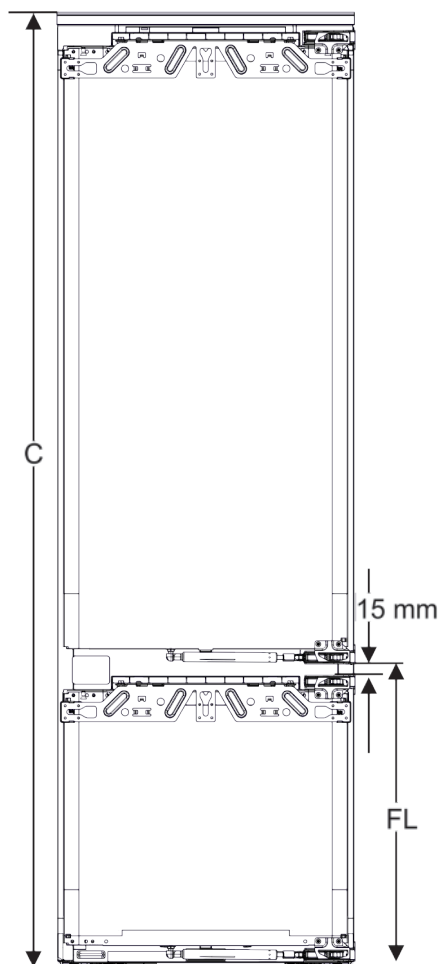


Fig. 67 Разположение на фугата при мебелни чела за две врати

Височина на нишата	Височина на уреда (C) (mm)	Разположение на фугата (FL) фиксирана врата (mm)
178-с 2 чекмеджета	1770	549 +15
178-с 3 чекмеджета	1770	695 +15

### Други мебелни врати отгоре, отдолу или отстрани:

- Размерът на вертикалния процеп между мебелните врати трябва да е 4 mm.
- Размерът на хоризонталния процеп между мебелните врати трябва да е 4 mm. Тук проверете възможностите за сблъсък (виж 15.3 Настройване на размер на процепа без сблъсък).

### Тегло и панти:

- При тежки мебелни чела натоварването на пантата е много голямо. Пантата вероятно ще се повреди. При това съблюдавайте указанията за максимално тегло за Вашия уред в каталога.
- Ако мебелното чело надвишава максимално допустимото тегло, може да се създаде помощно решение за уред с плъзгаща се врата, тъй като теглото се разпределя върху няколко мебелни панти.
- Ако използвате дълги мебелни чела, които стърчат далеч извън уредите, препоръчваме допълнителна панта за врата (напр. Kamat), която задължително да е със същата точка на завъртане като използваните панти за фиксирана врата на уредите Liebherr. Чрез използването на допълнителна панта (Kamat) теглото се разпределя върху повече точки. Използването на врязан изравнителен обков се препоръчва при високи мебелни чела, за да се противодейства на евентуално измязване (изпъкване/вдлъбване).

## 15.2 Монтаж на мебелно(и) чело(а)

При вграждането съблюдавайте следното:

- Мебелното чело трябва да бъде монтирано симетрично спрямо вратата на хладилника.
- Съседното мебелно чело е разположено на точно същото ниво.
- Съседното мебелно чело има същия радиус на ъглите както челото на уреда.
- Мебелното чело е плоско и без напрежения.
- Мебелното чело има минимална настройка да дълбочината от ок. 2 mm спрямо корпуса.
- ▶ Вградете уреда в нишата (виж 14 Вграждане на уреда в нишата).
- ▶ Закрепете мебелното чело към вратата на уреда (виж 14 Вграждане на уреда в нишата).
- ▶ Проверете мебелното чело за сблъсък (виж 15.3 Настройване на размер на процепа без сблъсък).

## 15.3 Настройване на размер на процепа без сблъсък

След като сте монтирали мебелното(ите) чело(а), трябва да се уверите, че мебелните чела не се сблъскват.

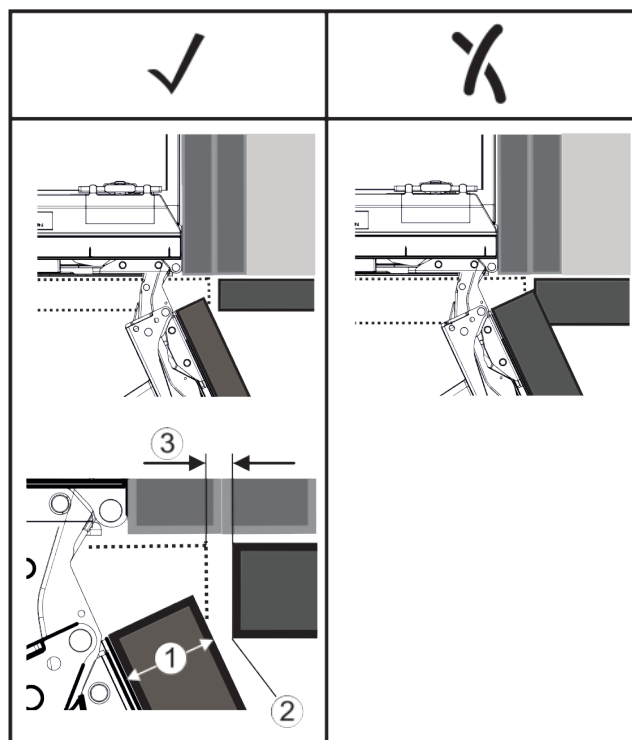


Fig. 68

- (1) Дебелина на челото (FD)  
 (2) Радиус на ръба (R)  
 (3) Размер на процепа (S)

FD(1) in mm	R (2) = 0 mm (scharfkantig)		R = 1,2 mm		R = 2 mm		R = 3 mm	
	G <sub>min</sub>	G <sub>max</sub>	G <sub>min</sub>	G <sub>max</sub>	G <sub>min</sub>	G <sub>max</sub>	G <sub>min</sub>	G <sub>max</sub>
16	0,3	0,9	0,1	0,4	0,1	0,2	0,1	0,2
19	0,7	2,4	0,3	1,9	0,23	3,25	0,1	0,8
20	2	4,3	1,5	3,6	1	3,1	0,6	2,7
22	3,5	6,3	3	5,6	2,6	5,3	2,1	4,6
24	5,5	8,3	5	7,8	4,5	7,4	4	6,9
26	7,6	10,7	7	10,3	6,6	9,9	6,2	9,4

Fig. 69 Таблица Гранична област на размера на процепа

G<sub>min</sub> = долна гранична област на размера на процепа в mm

G<sub>max</sub> = горна гранична област на размера на процепа в mm

# Свързване на уреда

## Указание

При корекции винаги внимавайте за това, мебелното чело да е съобразено с общия изглед на челото.

## Проверете характеристиките на сблъсък и съответно коригирайте:

- ▶ Определете дебелината на челото и радиуса на ръба.
- ▶ В таблица Fig. 69 (*Grenzbereich*) отчетете размера на процепа.
- ▶ Сравнете размера на процепа със стойностите от таблицата.
- ▶ Извършете едно от следните действия съгласно установения размер на процепа.

Размер на процепа	на	Описание
$S > G_{\max}$		Ако размерът на процепа е по-голям от двете гранични стойности, не трябва да извършвате корекция.
$S < G_{\min}$		Ако размерът на процепа е под граничните стойности, трябва да увеличите размера на процепа. Допълнителна възможност дава увеличаването на радиуса на ръба.
$G_{\min} \leq S \leq G_{\max}$		Ако размерът на процепа е между двете гранични стойности, трябва да работите с голяма точност. В такива случаи бързо може да се стигне до сблъсъци.

## 16 Свързване на уреда



### ПРЕДУПРЕЖДЕНИЕ

Неправилно свързване!

Опасност от пожар.

- ▶ Не използвайте удължителни кабели.
- ▶ Не използвайте разпределителни ланстни.

### ВНИМАНИЕ

Неправилно свързване!

Повреда на електрониката.

- ▶ Не използвайте островен инвертор.
- ▶ Не използвайте енергоспестяващи щепсели.

### Указание

Използвайте единствено доставения захранващ проводник.

- ▶ По-дълъг захранващ проводник може да се поръча от клиентската служба.

Уверете се, че са изпълнени следните предпоставки:

- Видът на тока и напрежението на мястото на поставяне трябва да съответстват на параметрите от идентификационната табелка.
- Контактът трябва да бъде заземен и електрически безопасен според изискванията.
- Токът за задействане на предпазителя трябва да е между 10 и 16 A.
- Трябва да има лесен достъп до контакта.
- Контактът трябва да е извън зоната на задната страна на уреда и в рамките на дефинираната зона (*a, b, c*).
- ▶ Проверете електрическото свързване.
- ▶ Включете щепсела на уреда (*G*) от задната страна на уреда. Обърнете внимание на доброто фиксиране.
- ▶ Свържете щепсела към захранването с напрежение.
- ▷ На екрана се показва логото на Liebherr.
- ▷ Индикацията преминава към символа за режим на готовност.





[home.liebherr.com/fridge-manuals](https://home.liebherr.com/fridge-manuals)

**BG** интегрируеми хладилници и фризери, шарнирна врата

Дата на издаване: 20210309  
№ артикул-индекс: 7088230-00

Liebherr-Hausgeräte Ochsenhausen GmbH  
Memminger Straße 77-79  
88416 Ochsenhausen  
Deutschland